



คู่มือปฏิบัติการนิเทศติดตาม การจัดการเรียนการสอน
โดยใช้ New DLTV และ New DLIT
ปีการศึกษา 2562



นางสาวประพิศกร กรมเมือง
ศึกษานิเทศก์
สำนักงานเขตพื้นที่การศึกษาประถมศึกษาศรีสะเกษ เขต 1
สำนักงานคณะกรรมการการศึกษาขั้นพื้นฐาน
กระทรวงศึกษาธิการ

ส่วนที่ 1 บทนำ

ความเป็นมาและความสำคัญ

สถานีวิทยุโทรทัศน์การศึกษาทางไกลผ่านดาวเทียม (Distance Learning Television : DLTV) ก่อตั้งขึ้นเมื่อวันที่ 5 ธันวาคม พ.ศ. 2538 และได้ถ่ายทอดสดออกอากาศเป็นปฐมฤกษ์ในวันที่ 5 ธันวาคม 2538 ในหลักสูตรมัธยมศึกษา 6 ชั้น 6 ช่อง และเมื่อวันที่ 1 พฤศจิกายน 2545 ได้ออกอากาศการเรียนการสอนในระดับชั้นประถมศึกษาปีที่ 1-6 ทั้งนี้ก็เพื่อเฉลิมพระเกียรติในวโรกาสที่พระบาทสมเด็จพระเจ้าอยู่หัวฯ ทรงครองราชย์สมบัติครบ 50 ปี บริหารงานโดยมูลนิธิการศึกษาทางไกลผ่านดาวเทียม (Distance Learning Foundation : DLF) โดยมีวัตถุประสงค์เพื่อแก้ปัญหาการขาดแคลนครู โดยพระบาทสมเด็จพระเจ้าอยู่หัวฯ ได้พระราชทานทุนประเดิม 50 ล้านบาท ที่บริษัท ทีโอที จำกัด (มหาชน) หรือองค์การโทรศัพท์แห่งประเทศไทย ในขณะนั้น ทุ่มเกล้าฯ ถวายเพื่อตั้งมูลนิธิการศึกษาทางไกลผ่านดาวเทียม และทรงพระกรุณาพระราชทานตราสัญลักษณ์เฉลิมฉลองสิริราชสมบัติ 50 ปี ให้เป็นตราของมูลนิธิการศึกษาทางไกลผ่านดาวเทียม เป็นการพระราชทานการศึกษาไปสู่ปวงชน โดยมีนายขวัญแก้ว วัชโรทัย รองเลขาธิการพระราชวังฝ่ายกิจการพิเศษดำรงตำแหน่งประธานมูลนิธิการศึกษาทางไกลผ่านดาวเทียม ปัจจุบันสำนักงานมูลนิธิการศึกษาทางไกลผ่านดาวเทียม ตั้งอยู่เลขที่ 139 กระทรวงศึกษาธิการ ถนนราชดำเนินนอก เขตดุสิต กรุงเทพฯ 10300 และสถานีวิทยุโทรทัศน์การศึกษาทางไกลผ่านดาวเทียม ซึ่งทำหน้าที่ถ่ายทอดการออกอากาศการเรียนการสอนจากโรงเรียนวังไกลกังวล ตั้งอยู่ที่ โรงเรียนวังไกลกังวล อำเภอหัวหิน จังหวัดประจวบคีรีขันธ์ โดยจัดการเรียนการสอนทางไกลผ่านดาวเทียม ถ่ายทอดสดตามหลักสูตรประถมศึกษา มัธยมศึกษา และ สายอาชีพ ให้แก่โรงเรียนในประเทศไทย และประเทศเพื่อนบ้าน จำนวน 15 ช่อง ในชื่อ DLTV 1-15 รวมทั้งการออกอากาศรายการภาคภาษาอังกฤษ จำนวน 15 ช่อง ในชื่อ DSTV Network 186-200 (True Vision) สถานีวิทยุโทรทัศน์การศึกษาทางไกลผ่านดาวเทียม (DLTV) ดำเนินการออกอากาศรายการโทรทัศน์เพื่อการศึกษา ใน 2 ลักษณะ คือ การศึกษาในระบบโรงเรียนเป็นการจัดการศึกษาตามหลักสูตรการศึกษาในระบบโรงเรียน (Formal Education) ระดับประถมศึกษา ระดับมัธยมศึกษาตอนต้นและมัธยมศึกษาตอนปลาย เพื่อช่วยเหลือโรงเรียนรายวิชาที่ขาดแคลนครูผู้สอน หรือเป็นรายวิชาที่มีเนื้อหาค่อนข้างยาก โรงเรียนที่ต้องการเข้าร่วมโครงการสามารถทำได้ โดยจัดหาเครื่องรับสัญญาณดาวเทียม เพื่อรับชมรายการโทรทัศน์ผ่านดาวเทียมตามตารางเวลาที่ออกอากาศ และการจัดการศึกษาตามอัธยาศัย (Informal Education) เป็นการจัดการศึกษาเพื่อให้ข่าวสารข้อมูล ความรู้ และทักษะที่เป็นประโยชน์ต่อการพัฒนาคุณภาพชีวิตของประชาชนทั่วไป การจัดการศึกษาผ่านดาวเทียมเพื่อการศึกษาตามอัธยาศัยนี้ กำหนดเนื้อหารายการให้สอดคล้องกับสภาพปัจจุบัน และความต้องการของประชาชน ในการพัฒนาสภาพความเป็นอยู่และคุณภาพชีวิตของประชาชน

มาถึงในปัจจุบัน ด้วยพระอัจฉริยภาพและสายพระเนตรอันยาวไกลของสมเด็จพระเจ้าอยู่หัวมหาวชิราลงกรณ บดินทรเทพยวรางกูร ที่ทรงเห็นว่าการพัฒนาการศึกษาคือการสร้างความมั่นคงของชาติและด้วยพระราชปณิธานอันแน่วแน่ในการสืบสานและพัฒนาต่อยอดงานของพระราชบิดาในทุกด้าน

ซึ่งหนึ่งในโครงการพระราชดำริของล้นเกล้า ฯ รัชกาลที่ 9 ที่มีความสำคัญ คือ การจัดการศึกษาทางไกลภายใต้การดำเนินงานของมูลนิธิการศึกษาทางไกลผ่านดาวเทียม ในพระบรมราชูปถัมภ์

ปัจจุบันสำนักงานมูลนิธิการศึกษาทางไกลผ่านดาวเทียม ในพระบรมราชูปถัมภ์ ตั้งอยู่เลขที่ 214 ถนนนครสวรรค์ แขวงวัดโสมนัส เขตป้อมปราบศัตรูพ่าย กรุงเทพมหานคร 10100 โทรศัพท์ 0 2282 6734 โทรสาร 0 2282 6735 สายด่วน 1399 E-mail : info@dltv.ac.th และสถานีวิทยุโทรทัศนการศึกษาทางไกลผ่านดาวเทียม ซึ่งทำหน้าที่ถ่ายทอดออกอากาศการเรียนการสอนจากโรงเรียนวังไกลกังวล ตั้งอยู่ที่โรงเรียนวังไกลกังวล อำเภอหัวหิน จังหวัดประจวบคีรีขันธ์ 77110 โทรศัพท์ 032 515 457-8 โทรสาร 032 515 951 เว็บไซต์ www.dltv.ac.th และ E-mail : dltv@dltv.ac.th, web@dltv.ac.th

NEW DLTV

คณะกรรมการบริหารมูลนิธิการศึกษาทางไกลผ่านดาวเทียม ในพระบรมราชูปถัมภ์ชุดใหม่ โดยมี พลเอก ดาวพงษ์ รัตนสุวรรณ ประธานกรรมการบริหาร ได้น้อมนำพระราโชบายมาปฏิบัติ และประชุมปรึกษาหารือกับหน่วยงานต่าง ๆ ถึงความจำเป็นในการพัฒนาศักยภาพของทรัพยากรมนุษย์ที่ต้องรองรับสถานการณ์ของโลกและเทคโนโลยีที่เปลี่ยนแปลงไปอย่างรวดเร็ว จึงมีการปรับปรุงการดำเนินงานของมูลนิธิการศึกษาทางไกลผ่านดาวเทียม ฯ ใหม่ เป็น New DLTV มีการเปลี่ยนแปลงพร้อมกันหลายอย่าง ทั้งด้าน Hardware Software และ Peopleware การดำเนินงาน New DLTV ในส่วนของต้นทาง มีสถานีวิทยุโทรทัศนการศึกษาทางไกลผ่านดาวเทียมและโรงเรียนวังไกลกังวล เป็นหน่วยงานหลัก ทำหน้าที่ในการถ่ายทอดการเรียนการสอน และผลิตรายการ โดยมีการเปลี่ยนแปลงที่สำคัญดังนี้

1. การปรับผังรายการใหม่ที่มุ่งเน้นกลุ่มเป้าหมายไปยังนักเรียนในโรงเรียนที่ขาดแคลนครู และประชาชนทุกกลุ่มทุกช่วงวัย เป็นการจัดการศึกษาทางไกล ที่ครอบคลุมการเรียนรู้ตลอดชีวิต อันสอดคล้องกับสถานการณ์การศึกษาของโลกในยุคปัจจุบัน โดยการออกอากาศ 15 ช่องสัญญาณ โดยปรับผังรายการเป็น 2 ช่วง ช่วงแรกคือ เวลา 08.30 – 14.30 น. เป็นการถ่ายทอดการเรียนการสอนตามหลักสูตรการศึกษาขั้นพื้นฐาน ในปีการศึกษา 2561 นี้มีการถ่ายทอดการเรียนการสอนชั้นอนุบาล 1 ถึง อนุบาล 3 (ช่อง DLTV 10 – 12) และ ป.1 ถึง ม.3 (ช่อง DLTV 1 – 9) ส่วนการจัดการเรียนการสอนระดับ ม.ปลาย (ม.4 – ม.6) ในปีการศึกษา 2561 นี้ จะนำเทปการเรียนการสอนวิชาที่เป็นที่ต้องการของผู้เรียนมาออกอากาศในช่วงบ่ายในช่อง DLTV 10 – 12 นอกจากนี้ ยังออกอากาศรายการระดับอาชีวศึกษา ระดับอุดมศึกษา และรายการพัฒนาวิชาชีพครู ช่วงที่ 2 คือ เวลา 14.30 น. เป็นต้นไป จะเป็นรายการเรียนรู้ตลอดชีวิต สำหรับคนทุกกลุ่ม ทุกเพศ ทุกวัย ตลอดจนรายการแนะนำการประกอบอาชีพสำหรับผู้สนใจทั่วไป รวม ๑๕ ช่อง ตลอด ๒๔ ชั่วโมง เพื่อให้เกิดสัมฤทธิ์ผลในการพัฒนาคุณภาพการศึกษาตามโครงการการศึกษาทางไกลผ่านดาวเทียมที่จะพัฒนาคุณภาพการศึกษาของโรงเรียนขนาดเล็กให้มีคุณภาพได้มาตรฐาน สพฐ. จึงได้กำหนดให้มีแผนการขับเคลื่อนการพัฒนาคุณภาพการศึกษาทางไกลผ่านดาวเทียม(DLTV)และผ่านโครงข่ายอินเทอร์เน็ต(DLIS) ระดับเขตพื้นที่การศึกษา เพื่อวางแผนและดำเนินการนิเทศ กำกับ ติดตาม ประเมินผลและรายงานผลตามโครงการขยายผลการศึกษาทางไกลผ่านดาวเทียมให้บังเกิดอย่างเป็นรูปธรรม

วัตถุประสงค์

1. เพื่อให้สำนักงานเขตพื้นที่การศึกษาประถมศึกษาศรีสะเกษ เขต 1 และโรงเรียนในสังกัดใช้เป็นแนวทางในการนิเทศ กำกับ ติดตาม ประเมินและรายงานผล โครงการขยายผลการจัดการศึกษาทางไกลผ่านดาวเทียม
2. เพื่อเก็บรวบรวมข้อมูล การดำเนินงานตามโครงการขยายผลการศึกษาทางไกลผ่านดาวเทียม
3. เพื่อนำผลการดำเนินงานมาปรับปรุง แก้ไขและพัฒนาการศึกษาทางไกลผ่านดาวเทียมให้ต่อเนื่องและยั่งยืน

เป้าหมาย

1. ด้านปริมาณ

- 1.1 โรงเรียนขนาดเล็กในสังกัดสำนักงานเขตพื้นที่การศึกษาประถมศึกษาศรีสะเกษ เขต 1 จำนวน 258 แห่ง ได้รับการนิเทศ กำกับ ติดตาม ประเมินและรายงานผล ภาคเรียนละ 2 ครั้ง
- 1.2 โรงเรียนขนาดเล็กทุกโรงเรียนได้รับการนิเทศ กำกับ ติดตาม อย่างน้อยเดือนละ 1 ครั้ง
- 1.3 ห้องเรียนในโรงเรียนขนาดเล็กทุกห้องได้รับการนิเทศ กำกับ ติดตามอย่างน้อย สัปดาห์ละ 1 ครั้ง

2. ด้านคุณภาพ

- 2.1 นักเรียน
 - 2.1.1 นักเรียนมีคุณลักษณะอันพึงประสงค์ ไม่น้อยกว่าร้อยละ 100
 - 2.1.2 นักเรียนมีทักษะการอ่าน คิดวิเคราะห์ และเขียนไม่น้อยกว่าร้อยละ 90
 - 2.1.3 นักเรียนมีผลสัมฤทธิ์ทางการเรียนเพิ่มขึ้นจากปีการศึกษาที่ผ่านมา ไม่น้อยกว่าร้อยละ 5 หรือสูงกว่าค่าเฉลี่ยของสำนักงานคณะกรรมการการศึกษาขั้นพื้นฐาน
- 2.2 ครูผู้สอน ร้อยละ 90 สามารถจัดการเรียนรู้ด้วยสื่อการศึกษาทางไกลผ่านดาวเทียมได้อย่างมีประสิทธิภาพ
- 2.3 ผู้บริหารสถานศึกษาในโรงเรียนขนาดเล็ก ร้อยละ 100 สามารถบริหารจัดการศึกษาทางไกลผ่านดาวเทียมได้อย่างมีประสิทธิภาพ
- 2.4 สำนักงานเขตพื้นที่การศึกษา มีการขับเคลื่อนการจัดการศึกษาทางไกลผ่านดาวเทียมสู่การปฏิบัติในระดับโรงเรียนได้อย่างมีประสิทธิภาพ

ระยะเวลาดำเนินงาน

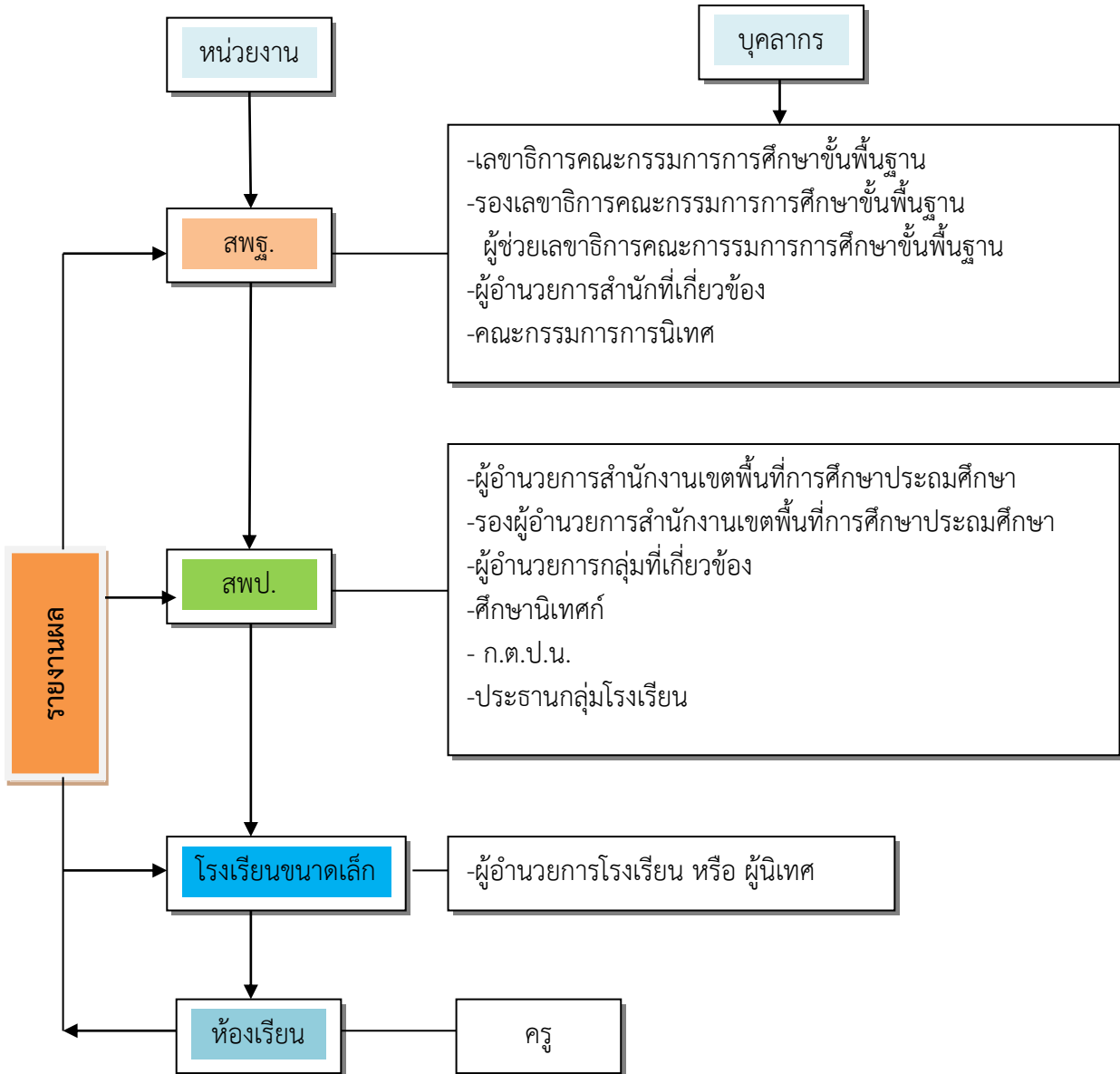
- ภาคเรียนที่ 1 ปีการศึกษา 2562 เดือน พฤษภาคม - ตุลาคม 2562
- ภาคเรียนที่ 2 ปีการศึกษา 2562 เดือน พฤศจิกายน 2562 - 30 เมษายน 2563

ส่วนที่ 2

วิธีดำเนินการ

การดำเนินงานการจัดการศึกษาทางไกลผ่านดาวเทียมเพื่อพัฒนาคุณภาพการศึกษาในโรงเรียนขนาดเล็กที่มีครูไม่ครบทุกชั้นเรียน ครูไม่ครบทุกกลุ่มสาระการเรียนรู้ ขาดสื่อการเรียนการสอน ซึ่งการจัดการศึกษาทางไกลผ่านดาวเทียมคำนึงถึงความแตกต่างระหว่างบุคคล รวมทั้งยังส่งเสริมให้นักเรียนมีนิสัยใฝ่รู้ด้วยตัวเอง มีวินัยในตนเอง มีความรับผิดชอบ โดยมีครูผู้สอนเป็นผู้สนับสนุนการเรียนรู้ ทั้งนี้หากผู้มีส่วนเกี่ยวข้องทุกระดับมีการบริหารจัดการอย่างเป็นระบบมีการส่งเสริมสนับสนุนการจัดการเรียนการสอนทางไกลผ่านดาวเทียมอย่างจริงจัง และอำนวยความสะดวกให้การจัดการเรียนการสอนเป็นไปอย่างมีประสิทธิภาพและต่อเนื่อง ประกอบกับมีการนิเทศ กำกับ ติดตาม และประเมินผลอย่างต่อเนื่องของหน่วยงานที่เกี่ยวข้อง คือ สำนักงานคณะกรรมการการศึกษาขั้นพื้นฐาน สำนักงานเขตพื้นที่การศึกษา กลุ่มโรงเรียน และโรงเรียน ด้วยวิธีการแบบมีส่วนร่วมของทุกฝ่ายที่เกี่ยวข้องในทุกระดับ ซึ่งเป็นส่วนสำคัญที่ช่วยให้การจัดการเรียนการสอนทุกห้องเรียนเป็นไปอย่างมีประสิทธิภาพเกิดความต่อเนื่อง สม่่าเสมอส่งผลให้นักเรียนเกิดการเรียนรู้และมีคุณภาพตามที่หลักสูตรกำหนดในส่วนของวิธีดำเนินงานการนิเทศ กำกับ ติดตาม ประเมินและรายงานผลการจัดการศึกษาทางไกลผ่านดาวเทียมที่จะนำไปสู่การปฏิบัติได้นั้นจึงจำเป็นต้องมีการจัดองค์กร และกระบวนการดำเนินงานนิเทศ ดังแผนภาพที่ 1 ดังนี้

องค์กรการนิเทศ กำกับ ติดตาม ประเมินและรายงานผล
การจัดการศึกษาทางไกลผ่านดาวเทียม NEW DLTV /NEW DLIT



แผนภาพที่ 1 องค์กรการนิเทศ กำกับ ติดตาม ประเมินและรายงานผลการจัดการศึกษาทางไกลผ่านดาวเทียม สำนักงานเขตพื้นที่การศึกษาประถมศึกษาศรีสะเกษ เขต 1

กระบวนการดำเนินงานนิเทศ กำกับ ติดตาม ประเมินและรายงานผลการจัดการศึกษาทางไกลผ่านดาวเทียม

การนิเทศ กำกับ ติดตาม ประเมินและรายงานผล โครงการขยายผลการจัดการศึกษาทางไกลผ่านดาวเทียม เป็นกระบวนการที่มีความเกี่ยวข้องสัมพันธ์กัน โดยการนิเทศ ติดตามโครงการเป็นการให้ความช่วยเหลือแนะนำ รวมทั้งเก็บรวบรวมข้อมูลที่เกี่ยวข้องกับการดำเนินโครงการสำหรับกำกับ แก้ไข และป้องกันปัญหาอุปสรรค ระหว่างดำเนินงานจัดการศึกษาทางไกลผ่านดาวเทียมในขณะที่มีการประเมินเป็นการตัดสินคุณค่าของปัจจัยนำเข้า การดำเนินงานและผลของโครงการ ดังนั้นข้อมูลที่ได้จากการนิเทศ ติดตามงานของโครงการสามารถนำไปใช้เป็นข้อมูลส่วนหนึ่งของการประเมินโครงการขยายผลการจัดการศึกษาทางไกลผ่านดาวเทียมได้ จึงจำเป็นต้องมีการนิเทศ กำกับ ติดตามอย่างสม่ำเสมอและถูกต้อง จะช่วยให้การประเมินนำไปสู่ความสำเร็จสูง หน่วยงานที่เกี่ยวข้องทุกระดับต้องดำเนินงานให้มีความสอดคล้องสัมพันธ์กันเป็นระบบ ดังนี้

ระดับสำนักงานคณะกรรมการการศึกษาขั้นพื้นฐาน มีแนวทางการดำเนินงาน ดังนี้

1.วางแผนการดำเนินงานนิเทศ กำกับ ติดตาม ประเมินและรายงานผลการจัดการศึกษาทางไกลผ่านดาวเทียม มีรายละเอียดดังนี้

1.1 แต่งตั้งคณะกรรมการนิเทศ กำกับ ติดตาม ประเมินและรายงานผล การจัดการศึกษาทางไกลผ่านดาวเทียม ประกอบด้วย เลขาธิการคณะกรรมการการศึกษาขั้นพื้นฐาน รองเลขาธิการคณะกรรมการการศึกษาขั้นพื้นฐาน ผู้ช่วยเลขาธิการคณะกรรมการการศึกษาขั้นพื้นฐาน ผู้อำนวยการเจ้าหน้าที่ในสำนักที่เกี่ยวข้อง

1.2 ประชุมวางแผนการดำเนินงานนิเทศ กำกับ ติดตาม ประเมินและรายงานผลการจัดการศึกษาทางไกลผ่านดาวเทียม

1.3 จัดทำแนวทางการดำเนินงานการนิเทศ กำกับ ติดตาม ประเมินและรายงานผลการจัดการศึกษาทางไกลผ่านดาวเทียม โดยจัดทำเป็นหนังสืออิเล็กทรอนิกส์ (e-book) และจัดพิมพ์เป็นรูปเล่มเอกสาร

1.4 จัดทำเครื่องมือ และปฏิทินการนิเทศ กำกับ ติดตาม ประเมินและรายงานผลการจัดการศึกษาทางไกลผ่านดาวเทียม

1.5 ส่งเสริม สนับสนุนการดำเนินงานนิเทศ กำกับ ติดตาม ประเมินและรายงานผลการจัดการศึกษาทางไกลผ่านดาวเทียม โดย พัฒนาผู้นิเทศทุกระดับ ทั้งในระดับสำนักงานคณะกรรมการการศึกษาขั้นพื้นฐาน สำนักงานเขตพื้นที่การศึกษาประถมศึกษา และโรงเรียน ดังนี้

1.5.1 จัดทำสื่อวีดิทัศน์ประกอบการอบรมทางไกลสำหรับผู้นิเทศ กำกับ ติดตาม ประเมินและรายงานผล

1.5.2 ประชุมเตรียมการคณะทำงานเพื่อจัดอบรมทางไกล โดยใช้การถ่ายทอดสดผ่านดาวเทียม และสื่อวีดิทัศน์การเสวนาเกี่ยวกับแนวทางการดำเนินงานนิเทศ กำกับ ติดตาม ประเมินและรายงานผลการจัดการศึกษาทางไกลผ่านดาวเทียม

1.5.3 ประชุมปฏิบัติการคณะกรรมการนิเทศ กำกับ ติดตาม และประเมินผลของสำนักงานคณะกรรมการการศึกษาขั้นพื้นฐาน พร้อมทั้งศึกษาดูงานการจัดการศึกษาการศึกษาทางไกลผ่านดาวเทียมของโรงเรียนต้นทางและโรงเรียนปลายทาง

1.5.4 จัดอบรมทางไกลผ่านดาวเทียมไปยังผู้นิเทศระดับสำนักงานเขตพื้นที่การศึกษา และระดับโรงเรียน เพื่อสร้างความรู้ ความเข้าใจกระบวนการดำเนินงานนิเทศ กำกับ ติดตาม ประเมินและรายงานผลการจัดการศึกษาทางไกลผ่านดาวเทียม

1.5.5 ประชุมชี้แจงสร้างความเข้าใจกระบวนการปฏิบัติงานให้กับบุคลากรที่เกี่ยวข้องในระดับสำนักงานคณะกรรมการการศึกษาขั้นพื้นฐาน

1.5.6 จัดสรรงบประมาณสนับสนุนเพื่อการบริหารจัดการและนิเทศ กำกับ ติดตาม ประเมินและรายงานผลการจัดการศึกษาทางไกลผ่านดาวเทียม

2. ดำเนินการนิเทศ ติดตามการจัดการศึกษาทางไกลผ่านดาวเทียม ดังนี้

คณะกรรมการนิเทศออกปฏิบัติการนิเทศ ติดตามการจัดการศึกษาทางไกลผ่านดาวเทียมตามสภาพ ปัญหาและความต้องการจำเป็นที่ต้องการรับความช่วยเหลือของสำนักงานเขตพื้นที่การศึกษา และโรงเรียนขนาดเล็กที่เป็นกลุ่มเป้าหมาย ตามข้อมูลผลการประเมินตนเองของสถานศึกษาและสำนักงานเขตพื้นที่การศึกษา

3. ดำเนินการกำกับ ติดตาม ประเมินและรายงานผลการจัดการศึกษาทางไกลผ่านดาวเทียม ดังนี้

3.1 สำนักติดตามและประเมินผล กำกับ ติดตาม ประเมินและรายงานผลการจัดการศึกษาทางไกลผ่านดาวเทียมของสำนักงานเขตพื้นที่การศึกษา และโรงเรียนขนาดเล็ก

3.2 คณะกรรมการที่ได้รับแต่งตั้ง สำนักที่เกี่ยวข้อง ประเมินผลโรงเรียนแกนนำขนาดเล็กที่จัดการศึกษาทางไกลผ่านดาวเทียมประสบผลสำเร็จ และโรงเรียนที่มีผลการปฏิบัติที่เป็นเลิศ (Best Practice)

4. สรุปและรายงานผลการดำเนินงาน

4.1 ประชุมปฏิบัติการวิเคราะห์ข้อมูลสารและสนเทศที่ได้จากการนิเทศ กำกับ ติดตาม ประเมินและรายงานผล นำมาสรุปและรายงานผลเพื่อไปใช้ในการกำหนดนโยบายการพัฒนาและปรับปรุงการดำเนินโครงการขยายผลการศึกษาทางไกลผ่านดาวเทียมให้มีประสิทธิภาพและประสิทธิผลยิ่งขึ้นอย่างต่อเนื่อง

4.2 จัดประชุมแลกเปลี่ยนเรียนรู้ทางไกลผ่านดาวเทียมสำหรับโรงเรียนที่ประสบผลสำเร็จในการจัดการศึกษาทางไกลผ่านดาวเทียมไปยังบุคลากรสำนักงานเขตพื้นที่การศึกษา ผู้บริหารสถานศึกษาและโรงเรียนปลายทาง พร้อมทั้งประกาศยกย่อง ชมเชย สร้างขวัญและกำลังใจแก่บุคลากรที่เกี่ยวข้อง

4.3 รายงานผลการดำเนินงานการจัดการศึกษาทางไกลผ่านดาวเทียม ต่อกระทรวงศึกษาธิการ

4.4 ประชาสัมพันธ์ผลการดำเนินงานโครงการขยายผลการศึกษาทางไกลผ่านดาวเทียมสู่สาธารณชนผ่านทางเว็บไซต์ และสื่อสารมวลชน

ระดับสำนักงานเขตพื้นที่การศึกษา มีแนวทางการดำเนินงาน ดังนี้

1.วางแผนการนิเทศ กำกับ ติดตาม ประเมินและรายงานผลการจัดการศึกษาทางไกลผ่านดาวเทียม ดังนี้

1.1. ประเมินตนเองก่อนดำเนินการนิเทศ ติดตาม กำกับ ประเมินและรายงานผลการจัดการศึกษาทางไกลผ่านดาวเทียม และสังเคราะห์ผลการประเมินตนเองของโรงเรียนขนาดเล็กในสังกัดเพื่อใช้เป็นข้อมูลสำหรับการวางแผนนิเทศ กำกับ ติดตาม ประเมินและรายงานผลการดำเนินงานของโรงเรียนขนาดเล็กทุกโรงเรียน

1.2 แต่งตั้งคณะกรรมการนิเทศ กำกับ ติดตาม ประเมินและรายงานผลการจัดการศึกษาทางไกลผ่านดาวเทียมระดับเขตพื้นที่การศึกษาตามการจัดองค์กรการนิเทศฯ คณะกรรมการควรประกอบด้วย ผู้อำนวยการสำนักงานเขตพื้นที่การศึกษา รองผู้อำนวยการสำนักงานเขตพื้นที่การศึกษา ผู้อำนวยการกลุ่มที่เกี่ยวข้อง ศึกษาพิเศษ ก.ต.ป.น. ประธานกลุ่มโรงเรียนขนาดเล็ก

1.3 ประชุมปฏิบัติการวางแผนการนิเทศ กำกับ ติดตาม ประเมินและรายงานผลการจัดการศึกษาทางไกลผ่านดาวเทียม

1.4 ประชุมสัมมนาผู้นิเทศฯ ระดับสำนักงานเขตพื้นที่การศึกษา และระดับโรงเรียน โดยรับชมการถ่ายทอดสัญญาณทางไกลผ่านดาวเทียม เพื่อสร้างความรู้ ความเข้าใจกระบวนการดำเนินงานนิเทศ กำกับ ติดตาม ประเมินและรายงานผลการจัดการศึกษาทางไกลผ่านดาวเทียม ณ สำนักงานเขตพื้นที่การศึกษา

1.5 กำหนดปฏิทินนิเทศ เครื่องมือนิเทศ กำกับ ติดตาม ประเมินและรายงานผลการจัดการศึกษาทางไกลผ่านดาวเทียม

2. ดำเนินการนิเทศ กำกับ ติดตาม ประเมินและรายงานผลการจัดการศึกษาทางไกลผ่านดาวเทียม ดังนี้

2.1 คณะกรรมการนิเทศออกปฏิบัติการนิเทศ กำกับ ติดตาม ประเมินและรายงานผลการจัดการศึกษาทางไกลผ่านดาวเทียมตามข้อมูลผลการประเมินตนเอง สภาพปัญหาและความต้องการจำเป็นที่ต้องการได้รับความช่วยเหลือของโรงเรียนขนาดเล็กทุกโรงเรียน

2.2 กลุ่มนิเทศติดตามและประเมินผลการจัดการศึกษา รวบรวมข้อมูลผลการนิเทศติดตามเป็นข้อเสนอแนะในการปรับปรุงแก้ไขและพัฒนาการจัดการศึกษาทางไกลผ่านดาวเทียมให้กับโรงเรียนขนาดเล็ก

2.3 คณะกรรมการนิเทศ คณะกรรมการที่ได้รับแต่งตั้ง ดำเนินการติดตามและประเมินผลโรงเรียนแกนนำขนาดเล็กที่จัดการศึกษาทางไกลผ่านดาวเทียมที่ประสบผลสำเร็จและโรงเรียนที่มีผลการปฏิบัติเป็นเลิศ (Best Practice)

3. ดำเนินการกำกับ ติดตาม ประเมินผลและรายงานผลการจัดการศึกษาทางไกลผ่านดาวเทียม ดังนี้

3.1 คณะกรรมการการติดตาม ตรวจสอบ ประเมินผล และนิเทศการศึกษา (ก.ต.ป.น.) ร่วมกับกลุ่มนิเทศ ติดตามและประเมินผลการจัดการศึกษา ดำเนินการกำกับ ติดตาม ประเมินและรายงานผลการจัดการศึกษาทางไกลผ่านดาวเทียมของโรงเรียนขนาดเล็ก

3.2 กลุ่มนิเทศ ติดตามและประเมินผลการจัดการศึกษา ดำเนินการติดตามและประเมินผลโรงเรียนแกนนำขนาดเล็กที่จัดการศึกษาทางไกลผ่านดาวเทียมที่ประสบผลสำเร็จ และโรงเรียนที่มีผลการปฏิบัติเป็นเลิศ (Best Practice)

4. สรุปและรายงานผลการดำเนินงาน

4.1 ประชุมปฏิบัติการวิเคราะห์ข้อมูลและสารสนเทศที่ได้จากการนิเทศ กำกับ ติดตามและประเมินผล นำมาสรุปและรายงานผลเพื่อนำไปใช้ประโยชน์ในการกำหนดยุทธศาสตร์การปรับปรุงและพัฒนาการจัดการจัดการศึกษาทางไกลผ่านดาวเทียมให้มีประสิทธิภาพยิ่งขึ้นอย่างต่อเนื่อง

4.2 จัดประชุมแลกเปลี่ยนเรียนรู้โดยรับสัญญาณทางไกลผ่านดาวเทียม เกี่ยวกับโรงเรียนที่ประสบผลสำเร็จในการจัดการศึกษาทางไกลผ่านดาวเทียมสำหรับบุคลากรสำนักงานเขตพื้นที่การศึกษา ผู้บริหารและครูโรงเรียนปลายทาง พร้อมทั้งประกาศยกย่อง ชมเชย สร้างขวัญและกำลังใจแก่บุคลากรที่เกี่ยวข้อง

4.3 รายงานผลการดำเนินงานการจัดการศึกษาทางไกลผ่านดาวเทียมต่อสำนักงานคณะกรรมการการศึกษาขั้นพื้นฐาน

4.4 ประชาสัมพันธ์การดำเนินงานการจัดการศึกษาทางไกลผ่านดาวเทียมของสำนักงานเขตพื้นที่การศึกษาและโรงเรียนในสังกัดผ่านทางเว็บไซต์และสื่อสารมวลชน

ระดับโรงเรียน มีแนวทางการดำเนินงาน ดังนี้

1.วางแผนการนิเทศ ติดตาม กำกับ ประเมินและรายงานผลการจัดการศึกษาทางไกลผ่านดาวเทียม ดังนี้

1.1. ศึกษาแนวทางการนิเทศ ติดตาม กำกับ ประเมินและรายงานผลการจัดการศึกษาทางไกลผ่านดาวเทียม ของสำนักงานคณะกรรมการการศึกษาขั้นพื้นฐานและของสำนักงานเขตพื้นที่

1.2 ประเมินตนเองก่อนดำเนินนิเทศ ติดตาม กำกับ ประเมินและรายงานผลการจัดการศึกษาทางไกลผ่านดาวเทียม โดยใช้เครื่องมือของสำนักงานคณะกรรมการการศึกษาขั้นพื้นฐานเพื่อนำข้อมูลไปใช้สำหรับการวางแผนนิเทศ กำกับ ติดตาม ประเมินและรายงานผลการดำเนินงานของโรงเรียน พร้อมทั้งรายงานผลการประเมินตนเองไปยังสำนักงานเขตพื้นที่การศึกษาต้นสังกัด

1.3 จัดทำแผนการนิเทศ กำกับ ติดตาม ประเมินและรายงานผลการจัดการศึกษาทางไกลผ่านดาวเทียมให้เหมาะสมกับบริบทของโรงเรียน

1.4 เข้าร่วมประชุมอบรมผู้นิเทศฯ ระดับเขตพื้นที่การศึกษาและระดับโรงเรียนโดยรับการถ่ายทอดสัญญาณทางไกลผ่านดาวเทียม เพื่อสร้างความรู้ ความเข้าใจกระบวนการดำเนินงานนิเทศ กำกับ ติดตาม ประเมินและรายงานผลการจัดการศึกษาทางไกลผ่านดาวเทียม ณ สำนักงานเขตพื้นที่การศึกษา

1.5 กำหนดปฏิทินนิเทศ เครื่องมือนิเทศ กำกับ ติดตาม ประเมินและรายงานผลการจัดการศึกษาทางไกลผ่านดาวเทียม โดยใช้เครื่องมือของสำนักงานคณะกรรมการการศึกษาขั้นพื้นฐานและหรือที่โรงเรียนจัดทำเพิ่มเติม

2. ดำเนินการนิเทศ กำกับติดตามและประเมินผลการจัดการศึกษาทางไกลผ่านดาวเทียม

2.1 ผู้นิเทศดำเนินการนิเทศภายในโรงเรียน และติดตามการจัดการเรียนการสอนทางไกลผ่านดาวเทียมตามสภาพปัญหาและความต้องการจำเป็นที่ต้องการได้รับความช่วยเหลือของครูผู้สอนทุกคนในโรงเรียน สัปดาห์ละอย่างน้อย 1 ครั้ง พร้อมทั้งบันทึกผลการนิเทศ

2.2 สะท้อนผลการนิเทศ ติดตาม เป็นข้อเสนอแนะในการปรับปรุงแก้ไขและพัฒนาการจัดการเรียนการสอนทางไกลผ่านดาวเทียมตามประเด็นการนิเทศให้กับครูแต่ละคนทราบ

2.3 ดำเนินการกำกับ ติดตาม และประเมินผลการจัดการศึกษาทางไกลผ่านดาวเทียมของนักเรียน และครูผู้สอนทุกห้องเรียน โดยใช้เครื่องมือของสำนักงานคณะกรรมการการศึกษาขั้นพื้นฐาน

2.4 ติดตาม และประเมินผลครูผู้สอนที่จัดการศึกษาทางไกลผ่านดาวเทียมที่ประสบผลสำเร็จ และมีผลการปฏิบัติเป็นเลิศ (Best Practice)

3. ดำเนินการกำกับ ติดตาม ประเมินและรายงานผลการจัดการศึกษาทางไกลผ่านดาวเทียม ดังนี้

3.1 ดำเนินการกำกับ ติดตาม ประเมินและรายงานผลการจัดการศึกษาทางไกลผ่านดาวเทียมของนักเรียน และครูผู้สอนทุกห้องโดยใช้เครื่องมือของสำนักงานคณะกรรมการการศึกษาขั้นพื้นฐาน

3.2 ติดตาม และประเมินผลครูผู้สอนที่จัดการศึกษาทางไกลผ่านดาวเทียมที่ประสบผลสำเร็จ และมีผลการปฏิบัติเป็นเลิศ (Best Practice)

4. สรุปและรายงานผลการดำเนินงาน

4.1 รวบรวมข้อมูลและสนเทศที่ได้จากการนิเทศ กำกับ ติดตาม ประเมินและรายงานผลนำมาวิเคราะห์ สรุปและรายงานผลเพื่อนำไปใช้ประโยชน์ในการปรับปรุงและพัฒนาการดำเนินการจัดการเรียนการสอนทางไกลผ่านดาวเทียมของโรงเรียนให้มีประสิทธิภาพสูงขึ้นอย่างต่อเนื่อง

4.2 ร่วมประชุมแลกเปลี่ยนเรียนรู้โดยรับชมสัญญาณทางไกลผ่านดาวเทียมเกี่ยวกับโรงเรียน ประสบผลสำเร็จในการจัดการศึกษาทางไกลผ่านดาวเทียมของบุคลากรสำนักงานเขตพื้นที่การศึกษา ผู้บริหาร และครูโรงเรียนปลายทาง

- 4.3 ร่วมประชุมแลกเปลี่ยนเรียนรู้ และนำเสนอผลการปฏิบัติที่เป็นเลิศ (Best Practices) ระดับเขตพื้นที่
- 4.4 ประกาศยกย่อง ชมเชย สร้างขวัญและกำลังใจแก่ครู และนักเรียน
- 4.5 รายงานผลการดำเนินงานการจัดการศึกษาทางไกลผ่านดาวเทียมต่อสำนักงานเขตพื้นที่การศึกษา
- 4.6 เผยแพร่และประชาสัมพันธ์ผลการดำเนินงานการจัดการศึกษาทางไกลผ่านดาวเทียมของโรงเรียนให้ผู้ปกครอง ชุมชน และหน่วยงานที่เกี่ยวข้องทราบในลักษณะของเอกสาร แผ่นพับ หรือผ่านทาง เว็บไซต์และสื่อสารมวลชน

ระยะเวลาในการนิเทศ กำกับ ติดตาม ประเมินและรายงานผลการจัดการศึกษาทางไกลผ่านดาวเทียม ของสพ.ศรีสะเกษ เขต 1

กระบวนการนิเทศ กำกับ ติดตาม ประเมินและรายงานผลการจัดการศึกษาทางไกลผ่านดาวเทียม มีกำหนดระยะเวลาในแต่ละช่วงเพื่อให้การนำไปสู่การปฏิบัติมีความชัดเจนและมีความต่อเนื่อง โดยดำเนินการ 3 ระยะ คือ ระยะที่ 1 วางแผนเตรียมการ ระยะที่ 2 สานต่อพัฒนาและ ระยะที่ 3 ก้าวหน้าสู่ความเป็นเลิศ รายละเอียด ดังนี้

ระยะที่ 1 วางแผนเตรียมการ (พฤษภาคม 2562)

กระบวนการนิเทศ กำกับ ติดตาม ประเมินและรายงานผล		
ระดับสำนักงานคณะกรรมการการศึกษาขั้นพื้นฐาน	ระดับสำนักงานเขตพื้นที่การศึกษา ประถมศึกษา	ระดับโรงเรียน
1.แต่งตั้งคณะกรรมการนิเทศฯ 2.ประชุมวางแผนการดำเนินงาน 3.จัดทำแนวทางการดำเนินงานการนิเทศฯ 4.จัดทำเครื่องมือ และปฏิทินการนิเทศ กำกับ ติดตาม ประเมินและรายงานผล 5.พัฒนาผู้นิเทศทุกระดับทั้งในระดับสำนักงานคณะกรรมการการศึกษาขั้นพื้นฐาน สำนักงานเขตพื้นที่การศึกษา ประถมศึกษา และโรงเรียน 6.ประชุมปฏิบัติการคณะกรรมการนิเทศ กำกับ ติดตาม ประเมินและรายงานผลของสำนักงานคณะกรรมการการศึกษาขั้นพื้นฐาน 7.จัดอบรมทางไกลผ่านดาวเทียมไปยังผู้นิเทศระดับสำนักงานเขตพื้นที่การศึกษา ประถมศึกษา และระดับโรงเรียน	1.ประเมินตนเองโดยใช้เครื่องมือของสำนักงานคณะกรรมการการศึกษาขั้นพื้นฐาน 2.แต่งตั้งคณะกรรมการนิเทศฯ 3.ประชุมปฏิบัติการวางแผนการนิเทศ 4.ประชุมอบรมผู้นิเทศฯ ระดับสำนักงานเขตพื้นที่การศึกษา ประถมศึกษา และระดับโรงเรียนโดยรับสัญญาณทางไกลผ่านดาวเทียม 5.กำหนดปฏิทินนิเทศเครื่องมือนิเทศ กำกับ ติดตาม ประเมินและรายงานผล	1.ศึกษาแนวทางการนิเทศฯ 2.ประเมินตนเอง โดยใช้เครื่องมือของสำนักงานคณะกรรมการการศึกษาขั้นพื้นฐาน 3.แต่งตั้งคณะกรรมการนิเทศฯ 4.จัดทำแผนการนิเทศ 5.เข้าร่วมประชุมอบรมผู้นิเทศฯ ระดับเขตพื้นที่การศึกษาและระดับโรงเรียน 6.กำหนดปฏิทิน เครื่องมือนิเทศ กำกับ ติดตาม ประเมินผลและรายงานผลการจัดการศึกษาทางไกลผ่านดาวเทียม โดยใช้เครื่องมือของสำนักงานคณะกรรมการการศึกษาขั้นพื้นฐาน และหรือที่โรงเรียนจัดทำเพิ่มเติม

<p>8. ประชุมชี้แจงสร้างความเข้าใจกระบวนการปฏิบัติงานให้กับบุคลากรที่เกี่ยวข้องในระดับสำนักงานคณะกรรมการการศึกษาขั้นพื้นฐาน</p> <p>9. จัดสรรงบประมาณสนับสนุนสำนักงานเขตพื้นที่การศึกษา และโรงเรียน</p>		
---	--	--

ระยะที่ 2 สานต่อพัฒนา (มิถุนายน 2563 - กุมภาพันธ์ 2563)

กระบวนการนิเทศ กำกับ ติดตาม ประเมินและรายงานผล		
ระดับสำนักงานคณะกรรมการการศึกษาขั้นพื้นฐาน	ระดับสำนักงานเขตพื้นที่การศึกษา ประถมศึกษา	ระดับโรงเรียน
<p>1. นำข้อมูลการประเมินตนเองของสำนักงานเขตพื้นที่การศึกษา ประถมศึกษา มาพิจารณาเพื่อกำหนดพื้นที่และกลุ่มเป้าหมายในการนิเทศ ติดตาม</p> <p>2. คณะกรรมการนิเทศปฏิบัติการ นิเทศฯ</p> <p>3. กำกับ ติดตาม ประเมินผล และรายงานผลการจัดการศึกษาทางไกลผ่านดาวเทียมของสำนักงานเขตพื้นที่การศึกษา ประถมศึกษา และโรงเรียนขนาดเล็ก</p> <p>4. ติดตาม และประเมินผลโรงเรียนแกนนำขนาดเล็กที่จัดการศึกษาทางไกลผ่านดาวเทียมประสบผลสำเร็จ และโรงเรียนที่มีผลการปฏิบัติเป็นเลิศ (Best Practice)</p>	<p>1. คณะกรรมการนิเทศปฏิบัติการ นิเทศ โรงเรียนขนาดเล็กทุกโรงเรียน</p> <p>2. รวบรวมข้อมูลผลการนิเทศ ติดตาม เสนอแนะในการปรับปรุงแก้ไขและพัฒนาการให้กับโรงเรียนขนาดเล็ก ในสังกัด</p> <p>3. คณะกรรมการนิเทศฯ ดำเนินการนิเทศฯ โรงเรียนขนาดเล็ก</p> <p>4. คณะกรรมการนิเทศ กรรมการที่ได้รับการแต่งตั้งฯ กลุ่มนิเทศฯ ติดตามและประเมินโรงเรียนแกนนำขนาดเล็ก ที่จัดการศึกษาทางไกลผ่านดาวเทียมที่ประสบผลสำเร็จโรงเรียนที่มีผลการปฏิบัติเป็นเลิศ (Best Practice)</p>	<p>1. ผู้นิเทศดำเนินการนิเทศภายใน และติดตามการจัดการเรียนการสอนของครูผู้สอนทุกคนพร้อมทั้งบันทึกผลการนิเทศ</p> <p>2. สะท้อนผลผลการนิเทศ ติดตาม ให้กับครูแต่ละคนทราบ</p> <p>3. กำกับ ติดตาม และประเมินผลการจัดการศึกษาทางไกลผ่านดาวเทียมของนักเรียน และครูผู้สอนทุกห้องเรียน โดยใช้เครื่องมือของสำนักงานคณะกรรมการการศึกษาขั้นพื้นฐาน</p> <p>4. ติดตาม และประเมินผลครูผู้สอนที่จัดการศึกษาทางไกลผ่านดาวเทียมประสบผลสำเร็จและมีผลการปฏิบัติเป็นเลิศ (Best Practice)</p>

ระยะที่ 3 ก้าวหน้าสู่ความเป็นเลิศ (มีนาคม – พฤษภาคม 2563)

กระบวนการนิเทศ กำกับ ติดตาม ประเมินและรายงานผล		
ระดับสำนักงานคณะกรรมการ การศึกษาขั้นพื้นฐาน	ระดับสำนักงานเขตพื้นที่การศึกษา ประถมศึกษา	ระดับโรงเรียน
<p>1.ประชุมปฏิบัติการวิเคราะห์ข้อมูล สารสนเทศและสนเทศที่ได้จากการ นิเทศนำมาสรุปและรายงานผล</p> <p>2.จัดประชุมแลกเปลี่ยนเรียนรู้ โรงเรียนปลายทางที่ประสบ ผลสำเร็จในการจัดการศึกษา ทางไกลผ่านดาวเทียม พร้อมทั้ง ประกาศยกย่อง ชมเชยสร้างขวัญ และกำลังใจแก่บุคลากรที่เกี่ยวข้อง</p> <p>3.รายงานผลการดำเนินงานต่อ รัฐมนตรีว่าการกระทรวงศึกษาธิการ</p> <p>4.ประชาสัมพันธ์ผลการดำเนินงาน โครงการขยายผลการจัดการศึกษา ทางไกลผ่านดาวเทียมสู่สาธารณชน ผ่านทางเว็บไซต์ และสื่อสารมวลชน</p>	<p>1.ประชุมปฏิบัติการวิเคราะห์ข้อมูล สารและสนเทศที่ได้จากการนิเทศ นำมาสรุปและรายงานผล</p> <p>2.ร่วมประชุมแลกเปลี่ยนเรียนรู้ โรงเรียนปลายทางที่ประสบ ผลสำเร็จในการจัดการศึกษา ทางไกลผ่านดาวเทียม พร้อมทั้ง ประกาศยกย่อง ชมเชย สร้างขวัญ และกำลังใจแก่บุคลากรที่เกี่ยวข้อง</p> <p>3.รายงานผลการดำเนินงานต่อ สำนักงานคณะกรรมการการศึกษา ขั้นพื้นฐาน</p> <p>4.ประชาสัมพันธ์ผลการดำเนินงาน การจัดการศึกษาทางไกลผ่าน ดาวเทียมของสำนักงานเขตพื้นที่ การศึกษาและโรงเรียนในสังกัดผ่าน ทางเว็บไซต์ และสื่อสารมวลชน</p>	<p>1.รวบรวมข้อมูลและสารสนเทศที่ได้ จากการนิเทศฯ นำมาวิเคราะห์ สรุปและรายงานผล</p> <p>2.ร่วมประชุมแลกเปลี่ยนเรียนรู้กับ โรงเรียนปลายทางที่ประสบ ผลสำเร็จในการจัดการศึกษา ทางไกลผ่านดาวเทียม</p> <p>3.ประกาศยกย่อง ชมเชย สร้างขวัญ กำลังใจแก่ครูและนักเรียน</p> <p>4.รายงานผลการดำเนินงานต่อ สำนักงาน</p> <p>5.ประชาสัมพันธ์ผลการดำเนินงาน การจัดการศึกษาทางไกลผ่าน ดาวเทียมของโรงเรียนให้ผู้ปกครอง ชุมชน และหน่วยงานที่เกี่ยวข้อง ทราบ</p>

ขอบเขตของการนิเทศ ติดตาม ประเมินผลและรายงานผล

1. ผู้นิเทศ ติดตาม ประเมินผลและรายงานผล

ผู้นิเทศ กำกับ ติดตาม ประเมินผลและรายงานผลการจัดการศึกษาตามโครงการขยายผลการศึกษาทางไกลผ่านดาวเทียม ระดับเขตพื้นที่การศึกษา แยกออกเป็น 2 ระดับ ดังนี้

1.1 ระดับสำนักงานเขตพื้นที่การศึกษามีคณะกรรมการทำหน้าที่ นิเทศ กำกับ ติดตาม ประเมินผลและรายงาน จำนวน 2 คณะ ดังนี้

1.1.1 คณะกรรมการติดตาม ตรวจสอบ ประเมินผลและนิเทศการศึกษาของเขตพื้นที่การศึกษา (ก.ต.ป.น.)

1.1.2 คณะอนุกรรมการติดตาม ตรวจสอบ ประเมินผลและนิเทศการศึกษาของเขตพื้นที่การศึกษา (อ.ก.ต.ป.น.) ประกอบด้วย รองผู้อำนวยการสำนักงานเขตพื้นที่การศึกษา ศึกษาพิเศษ ประชานกลุ่มโรงเรียน ผู้ทรงคุณวุฒิ และอื่นๆ

1.2 ระดับสถานศึกษา ประกอบด้วย ผู้บริหารสถานศึกษา รองผู้อำนวยการสถานศึกษา ครู วิชาการ ประธานคณะกรรมการสถานศึกษาขั้นพื้นฐาน

2. เนื้อหาการนิเทศ ติดตาม ประเมินผลและรายงานผล

2.1 ด้านการดำเนินงานของสำนักงานเขตพื้นที่การศึกษา

2.1.1 นโยบายและแผนการส่งเสริมการจัดการศึกษาทางไกลผ่านดาวเทียม

2.1.2 การพัฒนาบุคลากรด้านการจัดการศึกษาทางไกลผ่านดาวเทียม

2.1.3 การนิเทศ กำกับติดตาม การจัดการเรียนการสอนทางไกลผ่านดาวเทียม

2.1.4 การประเมินผลการจัดการศึกษาทางไกลผ่านดาวเทียม

2.1.5 การสร้างเครือข่ายการดำเนินงานการศึกษาทางไกลผ่านดาวเทียม

2.1.6 การคัดเลือกผลการดำเนินงานที่มีวิธีปฏิบัติเป็นเลิศ

2.2 ด้านการดำเนินงานสภาพบริบทพื้นฐาน ประกอบด้วย 4 รายการ ดังนี้

2.2.1 สภาพแวดล้อมของโรงเรียนและภายในห้องเรียน ต้องสะอาดและเป็นระเบียบ

2.2.2 โทรทัศน์ขนาดเหมาะสมกับห้องเรียนและจำนวนนักเรียน ก่อนเรียนระหว่างเรียนและหลังเรียน

2.2.3 บทบาทของครูต้องเอาใจใส่กำกับดูแลช่วยเหลือนักเรียน ก่อนเรียน ระหว่างเรียนและหลังเรียน

2.2.4 นักเรียนต้องมีส่วนร่วมกิจกรรมและตั้งใจเรียนรู้ไปพร้อมกับนักเรียนโรงเรียนวังไกลกังวล

2.3 ด้านผู้บริหารสถานศึกษา ประกอบด้วย 5 รายการ ดังนี้

2.3.1 ผู้บริหารสถานศึกษาต้องวางแผนบริหารจัดการอย่างเป็นระบบส่งเสริมสนับสนุนการจัดการเรียนการสอนทางไกลผ่านดาวเทียมอย่างจริงจัง และอำนวยความสะดวกให้การจัดการเรียนการสอนเป็นไปอย่างมีประสิทธิภาพและต่อเนื่อง

2.3.2 ต้องจัดหาเครื่องรับสัญญาณดาวเทียมและโทรทัศน์ขนาดเหมาะสมกับห้องเรียนและจำนวนนักเรียน ติดตั้งโทรทัศน์ให้มีความสูงเหมาะสมกับระดับสายตานักเรียน

2.3.3 ผู้บริหารสถานศึกษาต้องจัดหาคู่มือครูพระราชทานสอนทางไกลผ่านดาวเทียมสำหรับโรงเรียนปลายทาง

2.3.4 ผู้บริหารสถานศึกษาต้องเป็นผู้นำด้วยความมุ่งมั่น และนำพาครูทุกคน ทุกฝ่ายตระหนักเห็นความสำคัญและให้ความร่วมมือดำเนินการอย่างจริงจังต่อเนื่อง

2.3.5 ผู้บริหารสถานศึกษาต้องนิเทศ ติดตาม การจัดการเรียนการสอนทุกห้องเรียนอย่างสม่ำเสมอ

2.4 ด้านครูผู้สอน ประกอบด้วย 6 รายการ ดังนี้

2.4.1 ครูต้องจัดสภาพห้องเรียนให้เหมาะสมเอื้อต่อการปฏิบัติกิจกรรมตามแผนการจัดการเรียนการสอน

2.4.2 ครูต้องเตรียมการสอนล่วงหน้าทั้งสื่อ วัสดุ อุปกรณ์ ใบงาน ใบความรู้และกิจกรรมเสริม ตามที่คู่มือพระราชทานสอนทางไกลผ่านดาวเทียมสำหรับโรงเรียนปลายทางกำหนด รวมทั้งมอบหมายงานให้นักเรียนเตรียมความพร้อม ในการเรียนครั้งต่อไป

2.4.3 ครูต้องร่วมจัดการเรียนการสอนไปพร้อมกับครูโรงเรียนต้นทางและต้องเอาใจดูแล กำกับ แนะนำนักเรียนให้ปฏิบัติตามกิจกรรมการเรียนทุกครั้ง

2.4.4 ครูต้องจัดกิจกรรมการสอนซ่อมเสริมนอกตารางออกอากาศ เพื่อช่วยเหลือนักเรียนที่ไม่บรรลุจุดประสงค์การเรียนรู้หรือให้ความรู้เพิ่มเติมนักเรียน

2.5 ด้านนักเรียน ประกอบด้วย 3 รายการ ดังนี้

2.5.1 คุณลักษณะอันพึงประสงค์ของนักเรียน

2.5.2 ผลสัมฤทธิ์ทางการเรียนของผู้เรียน

2.5.3 ทักษะการอ่าน การเขียน และคิดวิเคราะห์ ของผู้เรียน

2.6 ด้านการดำเนินงานของสถานศึกษา

2.6.1 วางแผนการนิเทศ กำกับ ติดตาม ประเมินผลและรายงานการจัดการศึกษาทางไกลผ่านดาวเทียม ดังนี้

2.6.1.1 ศึกษาแนวทางการนิเทศ กำกับ ติดตาม ประเมินผลและรายงานผลการจัดการศึกษา ทางไกลผ่านดาวเทียม ของสำนักงานคณะกรรมการการศึกษาขั้นพื้นฐาน

2.6.1.2 ประเมินตนเองก่อนดำเนินการนิเทศ กำกับ ติดตาม ประเมินผลและรายงานผลการจัดการศึกษาทางไกลผ่านดาวเทียม โดยใช้เครื่องมือของสำนักงานคณะกรรมการการศึกษาขั้นพื้นฐาน เพื่อนำข้อมูลไปใช้สำหรับการวางแผนนิเทศ กำกับ ติดตาม ประเมินผลและรายงานผลการดำเนินงานของโรงเรียน พร้อมทั้งรายงานผลการประเมินตนเองไปยังสำนักงานเขตพื้นที่การศึกษาต้นสังกัด

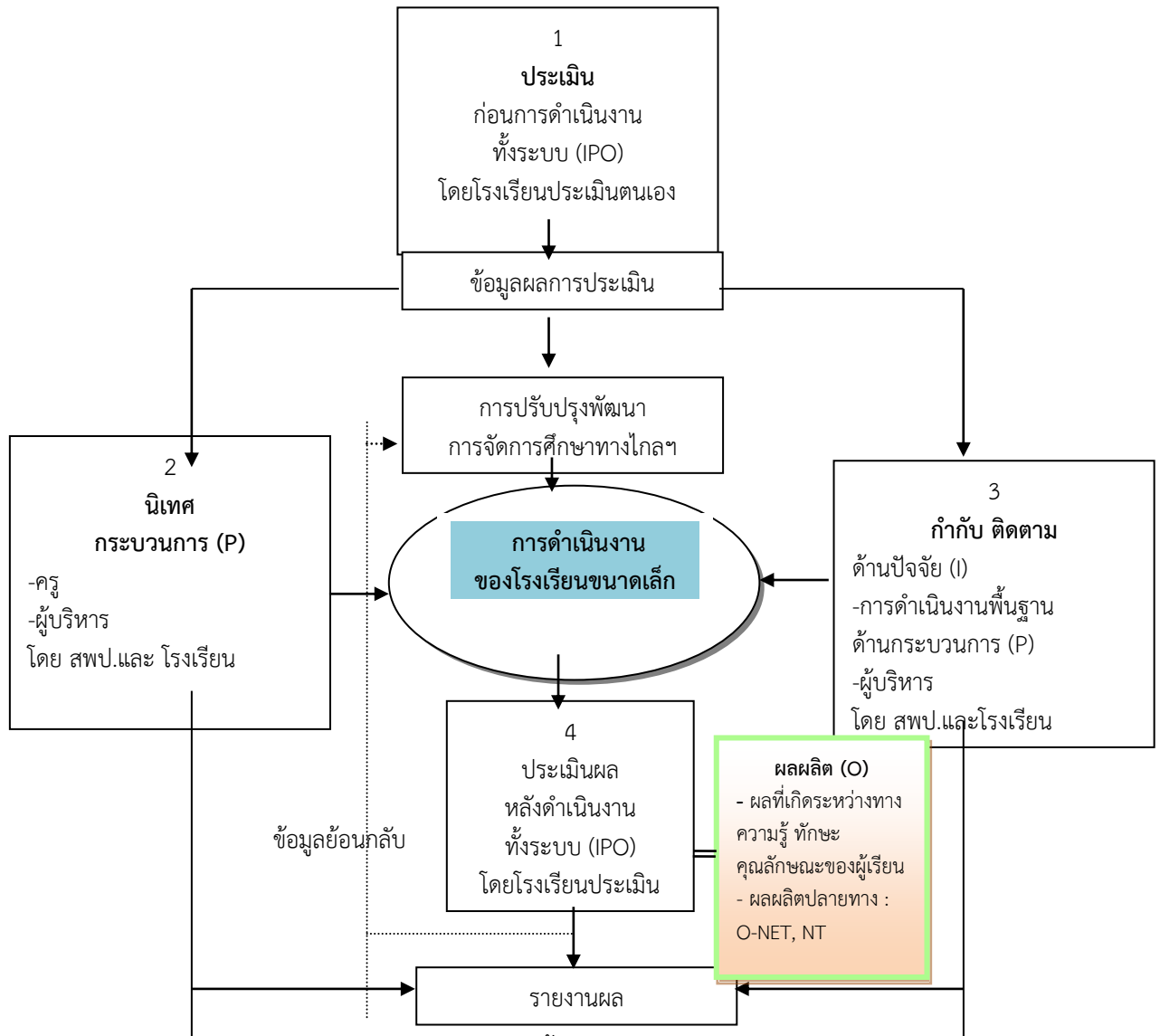
2.6.2 จัดทำแผนการนิเทศ กำกับ ติดตาม ประเมินผลและรายงานผลการจัดการศึกษาทางไกลผ่านดาวเทียมให้เหมาะสมกับบริบทของโรงเรียน

2.6.3 เข้าร่วมประชุมอบรมผู้นิเทศ กำกับ ติดตาม ประเมินผลและรายงานผลการจัดการศึกษาทางไกลผ่านดาวเทียมให้เหมาะสมกับบริบทของโรงเรียน

2.6.3 เข้าร่วมประชุมอบรมผู้นิเทศฯ ระดับสำนักงานเขตพื้นที่การศึกษาและระดับโรงเรียนโดยรับการถ่ายทอดสัญญาณทางไกลผ่านดาวเทียม เพื่อสร้างความรู้ ความเข้าใจ กระบวนการดำเนินงานนิเทศ กำกับ ติดตาม ประเมินผลและรายงานผลการจัดการศึกษาทางไกลผ่านดาวเทียม ณ สำนักงาน เขตพื้นที่การศึกษา

2.6.4 ปฏิทินนิเทศ เครื่องมือนิเทศ กำกับติดตาม ประเมินผลและรายงานผลการจัดการศึกษาทางไกลผ่านดาวเทียม โดยใช้เครื่องมือของสำนักงานคณะกรรมการการศึกษาขั้นพื้นฐานและหรือที่โรงเรียนจัดทำเพิ่มเติม

กระบวนการดำเนินงานการนิเทศ กำกับ ติดตาม ประเมินและรายงานผล
การศึกษาทางไกลผ่านดาวเทียมของสำนักงานเขตพื้นที่การศึกษาประถมศึกษาศรีสะเกษ เขต 1



- ด้านปัจจัย (Input : I) คือ การดำเนินงานพื้นฐาน
- ด้านกระบวนการ(Process :P) คือ ผู้บริหาร 5 ข้อจัดทำ
ครูนำ 6 ข้อปฏิบัติ
- ด้านผลผลิต (Output :O) คือ ผลที่เกิดระหว่างทาง : ความรู้ ทักษะ คุณลักษณะของผู้เรียน
ผลผลิตปลายทาง : O-NET, NT

แผนภาพที่ 2 กระบวนการดำเนินงานการนิเทศ กำกับ ติดตาม ประเมินและรายงานผลการศึกษาทางไกลผ่านดาวเทียม
ของสำนักงานเขตพื้นที่การศึกษาประถมศึกษาศรีสะเกษ เขต 1

การประเมินผลและรายงานผล

การดำเนินงานการจัดการศึกษาทางไกลผ่านดาวเทียมเพื่อพัฒนาคุณภาพการศึกษาในโรงเรียนขนาดเล็ก จำเป็นต้องมีการบริหารจัดการอย่างเป็นระบบ และการสนับสนุนการดำเนินงานอย่างจริงจัง การดูแลช่วยเหลือให้โรงเรียนขนาดเล็กสามารถจัดการเรียนการสอนทางไกลผ่านดาวเทียมได้อย่างมีประสิทธิภาพและต่อเนื่อง โดยใช้กระบวนการการนิเทศ กำกับ ติดตาม ประเมินและรายงานผลที่เหมาะสม ของหน่วยงานที่เกี่ยวข้อง คือ สำนักงานคณะกรรมการการศึกษาขั้นพื้นฐาน สำนักงานเขตพื้นที่การศึกษาประถมศึกษา โรงเรียน กระบวนการดังกล่าวจะมีส่วนสำคัญที่ช่วยให้การจัดการเรียนการสอนทุกห้องเรียนเป็นไปอย่างมีประสิทธิภาพอย่างต่อเนื่อง อันจะส่งผลให้นักเรียนเกิดการเรียนรู้อย่างมีคุณภาพตามเป้าหมายที่ตั้งไว้ สำนักงานคณะกรรมการการศึกษาขั้นพื้นฐาน ได้กำหนดแนวทางการดำเนินงานประเมินและรายงานผลการจัดการศึกษาทางไกลผ่านดาวเทียม ไว้ดังนี้

หลักการประเมิน

การประเมินผลการดำเนินงานจัดการศึกษาทางไกลผ่านดาวเทียม มีหลักการสำคัญ ดังนี้

1. เป็นการประเมินผลสำเร็จของการดำเนินงานตามโครงการในภาพรวม
2. เป็นการประเมินผลความก้าวหน้า และปัญหาอุปสรรคในการดำเนินงาน
3. เป็นการนำผลการประเมินมาแก้ไขปรับปรุงและพัฒนาโครงการให้มีประสิทธิภาพและประสิทธิผล

ขอบข่ายการประเมิน

ในการประเมินครั้งนี้ เป็นการประเมินโรงเรียนที่จัดการเรียนการสอนทางไกลผ่านดาวเทียม โดยกำหนดขอบข่ายการประเมินเป็น 5 ด้าน ได้แก่ ด้านการดำเนินงานของสำนักงานเขตพื้นที่การศึกษาประถมศึกษา ด้านการดำเนินงานพื้นฐานระดับโรงเรียน ด้านผู้บริหารสถานศึกษา ด้านครูผู้สอน และด้านนักเรียน รายละเอียด ดังนี้

1.ด้านการดำเนินงานของสำนักงานเขตพื้นที่การศึกษาประถมศึกษา ประกอบด้วย 6 รายการ ดังนี้

- 1.1 นโยบายและแผนการส่งเสริมการจัดการศึกษาทางไกลผ่านดาวเทียม
- 1.2 การพัฒนาบุคลากรด้านการจัดการศึกษาทางไกลผ่านดาวเทียม
- 1.3 การนิเทศ กำกับ ติดตามการจัดการเรียนการสอนทางไกลผ่านดาวเทียม
- 1.4 การประเมินผลการจัดการศึกษาทางไกลผ่านดาวเทียม
- 1.5 การสร้างเครือข่ายการดำเนินงานการศึกษาทางไกลผ่านดาวเทียม
- 1.6 การคัดเลือกผลการดำเนินงานที่มีวิธีปฏิบัติเป็นเลิศ

2.ด้านการดำเนินงานพื้นฐาน ประกอบด้วย 4 รายการ ดังนี้

- 2.1 สภาพแวดล้อมของโรงเรียนและภายในห้องเรียน ต้องสะอาดและเป็นระเบียบ
- 2.2 โทรทัศน์ขนาดเหมาะสมกับห้องเรียนและจำนวนนักเรียน ติดตั้งโทรทัศน์ให้มีความสูงเหมาะสมกับระดับสายตานักเรียน
- 2.3 บทบาทของครูต้องเอาใจใส่กำกับดูแลช่วยเหลือนักเรียน ก่อนเรียน ระหว่างเรียน และหลังเรียน
- 2.4 นักเรียนต้องมีส่วนร่วมกิจกรรมและตั้งใจเรียนรู้ไปพร้อมกับนักเรียนโรงเรียนวังไกลกังวล

3.ด้านผู้บริหารสถานศึกษา ประกอบด้วย 5 รายการ ดังนี้

- 3.1 ผู้บริหารสถานศึกษาต้องวางแผนบริหารจัดการอย่างเป็นระบบ ส่งเสริมสนับสนุนการจัดการเรียนการสอนทางไกลผ่านดาวเทียมอย่างจริงจัง และอำนวยความสะดวกให้การจัดการเรียนการสอนเป็นไปอย่างมีประสิทธิภาพและต่อเนื่อง

3.2 ต้องจัดหาเครื่องรับสัญญาณดาวเทียมและโทรทัศน์ขนาดเหมาะสมกับห้องเรียนและจำนวนนักเรียน ติดตั้งโทรทัศน์ให้มีความสูงเหมาะสมกับระดับสายต่านักเรียน

3.3 ผู้บริหารสถานศึกษาต้องจัดหาคู่มือครูพระราชทานสอนทางไกลผ่านดาวเทียมสำหรับโรงเรียนปลายทาง

3.4 ผู้บริหารสถานศึกษาต้องเป็นผู้นำด้วยความมุ่งมั่น และนำพาครูทุกคน ทุกฝ่ายตระหนักเห็นความสำคัญและให้ความร่วมมือดำเนินการอย่างจริงจังต่อเนื่อง

3.5 ผู้บริหารสถานศึกษาต้องนิเทศ ติดตาม การจัดการเรียนการสอนทุกห้องเรียน อย่างสม่ำเสมอ

4. ด้านครูผู้สอน ประกอบด้วย 6 รายการ ดังนี้

4.1 ครูต้องจัดสภาพห้องเรียนให้เหมาะสมเอื้อต่อการปฏิบัติกิจกรรมตามแผนการจัดการเรียนการสอน

4.2 ครูต้องเตรียมการสอนล่วงหน้าทั้งสื่อ วัสดุ อุปกรณ์ ใบงาน ใบความรู้ และกิจกรรมเสริมตามที่คู่มือครูพระราชทานสอนทางไกลผ่านดาวเทียมสำหรับโรงเรียนปลายทางกำหนด รวมทั้งมอบหมายงานให้นักเรียนเตรียมพร้อมในการเรียนครั้งต่อไป

4.3 ครูต้องร่วมจัดการเรียนการสอนไปพร้อมกับครูโรงเรียนต้นทาง และต้องเอาใจใส่ดูแลกำกับ แนะนำนักเรียนให้ปฏิบัติตามกิจกรรมการเรียนทุกครั้ง

4.4 ครูต้องสรุปสาระสำคัญร่วมกับนักเรียนหลังจากการเรียนรู้สิ้นสุดลง และบันทึกผลการจัดการเรียนการสอนหลังสอนทุกครั้ง

4.5 ครูต้องวัดและประเมินผลเมื่อกิจกรรมการเรียนรู้สิ้นสุดในแต่ละครั้ง แต่หน่วยการเรียนรู้ทำให้ทราบว่าผลการเรียนรู้ของนักเรียนบรรลุจุดประสงค์การเรียนรู้หรือไม่ เพื่อปรับปรุงแก้ไขต่อไป

4.6 ครูต้องจัดกิจกรรมการสอนซ่อมเสริมนอกตารางออกอากาศ เพื่อช่วยเหลือนักเรียนที่ไม่บรรลุจุดประสงค์การเรียนรู้หรือให้ความรู้เพิ่มเติมแก่นักเรียน

5. ด้านนักเรียน ประกอบด้วย 3 รายการ ดังนี้

5.1 คุณลักษณะอันพึงประสงค์ของผู้เรียน

5.2 ผลสัมฤทธิ์ทางการเรียนของผู้เรียน

5.3 ทักษะการอ่าน คิดวิเคราะห์ และเขียนของผู้เรียน

วิธีการ ระยะเวลา และการรายงานผลการประเมิน

ด้าน	เครื่องมือ	การประเมิน		การรายงาน	
		ผู้ประเมิน	เวลาที่ประเมิน	ผู้รายงาน	เวลาที่รายงาน
นักเรียน	ฉบับที่ 1/1	ครู	เดือนละ 1 ครั้ง	ร.ร.รายงาน สพป.	ภาคเรียนละ 1 ครั้ง ครั้งที่ 1 30 เม.ย. ครั้งที่ 2 30 ต.ค.
	ฉบับที่ 1/2	ครู	ภาคเรียนละ 1 ครั้ง	ร.ร.รายงาน สพป.	ภาคเรียนละ 1 ครั้ง ครั้งที่ 1 30 เม.ย. ครั้งที่ 2 30 ต.ค.
	ฉบับที่ 1/3	ครู	ปีการศึกษาละ 1 ครั้ง	รายงาน 30 เม.ย. ของทุกปี	
ครู	ฉบับที่ 2	ครู	เดือนละ 1 ครั้ง	ไม่ต้องรายงาน	
		ผู้บริหาร	ภาคเรียนละ 1	ร.ร.รายงาน	ภาคเรียนละ 1

		สถานศึกษา	ครั้ง	สพป.	ครั้ง
ผู้บริหาร สถานศึกษา	ฉบับที่ 3	ผู้บริหาร สถานศึกษา	ภาคเรียนละ 1 ครั้ง	ร.ร.รายงาน สพป.	ภาคเรียนละ 1 ครั้ง
		สพป.	ภาคเรียนละ 1 ครั้ง	สพป.รายงาน สพฐ.	ภาคเรียนละ 1 ครั้ง
การดำเนินงาน พื้นฐาน	ฉบับที่ 4	ผู้บริหาร สถานศึกษา	ก่อนเปิดภาค เรียนในแต่ละ ภาคเรียน	ร.ร.รายงาน สพป.	ก่อนเปิดภาค เรียนในแต่ละ ภาคเรียน
		สพป.	ภาคเรียนละ 1 ครั้ง	สพป.รายงาน สพฐ.	ภาคเรียนละ 1 ครั้ง
สพป.	ฉบับที่ 5	สพป.	ภาคเรียนละ 1 ครั้ง	สพป.รายงาน สพฐ.	ภาคเรียนละ 1 ครั้ง
		สพฐ.	ปีการศึกษาละ 1 ครั้ง	สพฐ.รายงาน กระทรวง ศึกษาธิการ	ภาคเรียนละ 1 ครั้ง

หมายเหตุ

ในกรณีที่สำนักงานคณะกรรมการการศึกษาขั้นพื้นฐาน ได้พัฒนาโปรแกรมการรายงานในระบบอินเทอร์เน็ต ให้โรงเรียนรายงานผ่านระบบอินเทอร์เน็ตที่สำนักงานคณะกรรมการการศึกษาขั้นพื้นฐานกำหนด

แผนการนิเทศ กำกับ ติดตาม และรายงานผล

ลำดับ	กิจกรรม	ระยะเวลา
1	ประชุมชี้แจงทำความเข้าใจคณะนิเทศ กำกับ ติดตาม ประเมินผล และรายงานผลการดำเนินงานตามโครงการขยายผลการศึกษากาไกลผ่านดาวเทียม ในทุกอำเภอ	พฤษภาคม 2562
2	นิเทศ กำกับ ติดตาม ประเมินผล ระดับ สพฐ. : นิเทศ กำกับ ติดตาม ภาคเรียน/ 1 ครั้ง ระดับเขตพื้นที่การศึกษา : นิเทศ กำกับ ติดตาม เดือน/ 1 ครั้ง ระดับสถานศึกษา : นิเทศ กำกับ ติดตาม สัปดาห์/ 1 ครั้ง	พฤษภาคม 2562 – มีนาคม 2563
3	รายงานผลระดับ สพฐ. : ภายใน 7 วัน หลังจากการนิเทศ กำกับ ติดตาม ภาคเรียน/ 1 ครั้ง ระดับเขตพื้นที่การศึกษา : ภายใน 7 วัน หลังจากการนิเทศ กำกับ ติดตาม เดือน/ 1 ครั้ง ระดับสถานศึกษา : ภายใน 7 วัน หลังจากการนิเทศ กำกับ ติดตาม สัปดาห์/ 1 ครั้ง	รายงานภาคเรียนละ 1 ครั้ง ระดับ สพฐ. รายงาน ศธ. ระดับ สพท. รายงาน สพฐ. ระดับสถานศึกษา รายงาน สพป.

ปฏิทินการนิเทศ กำกับ ติดตาม ของ สำนักงานคณะกรรมการการศึกษาขั้นพื้นฐาน

ระยะที่ 1	กุมภาพันธ์ 2562	การนิเทศ กำกับ ติดตาม ครั้งที่ 1 ภาคเรียนที่ 2 ปีการศึกษา 2557
ระยะที่ 2	กรกฎาคม 2562 – สิงหาคม 2562	การนิเทศ กำกับ ติดตาม ครั้งที่ 2 ภาคเรียนที่ 1 ปีการศึกษา 2562
ระยะที่ 3	มกราคม 2563 – กุมภาพันธ์ 2563	การนิเทศ กำกับ ติดตาม ครั้งที่ 3 ภาคเรียนที่ 2 ปีการศึกษา 2562

**ปฏิทินปฏิบัติการนิเทศกำกับ ติดตามผลการจัดการศึกษาทางไกลผ่านดาวเทียม ปีการศึกษา 2562
ของสำนักงานเขตพื้นที่การศึกษาประถมศึกษาศรีสะเกษ เขต 1**

กระบวนการนิเทศ กำกับ ติดตามผล	ระยะเวลาดำเนินการนิเทศ/รายละเอียดกิจกรรม	ผู้มีส่วนร่วมในกระบวนการนิเทศ กำกับ ติดตามผล
ระยะที่ 1 วางแผนเตรียมการ	พฤษภาคม 2562 1. นิเทศ กำกับ ติดตาม การวางแผนเตรียมการจัด การศึกษาทางไกลผ่านดาวเทียม 1.1 สำนักงานเขตพื้นที่การศึกษา ปทุมนิเทศ ผู้บริหาร ครู และบุคลากรในโรงเรียนทุกคน 1.2 นิเทศ กำกับ ติดตามการนำนโยบายการจัด การศึกษาทางไกลผ่านดาวเทียมสู่การปฏิบัติ 18 – 29 พฤษภาคม 2562	- คณะกรรมการนิเทศร่วมใจด้วย ระบบไตรภาคี ประกอบด้วย 1. สำนักงานเขตพื้นที่การศึกษา ประกอบด้วย ผอ.เขต, รอง ผอ.เขต, ศึกษาธิการ, ผอ.กลุ่ม, ก.ต.ป.น. 2. กลุ่มโรงเรียน ประกอบด้วย ประธานกลุ่ม และครูวิชาการกลุ่มฯ 3. โรงเรียน ประกอบด้วย ผอ.ร.ร. และครูวิชาการ ร.ร.
ระยะที่ 2 สานต่อพัฒนา	มิถุนายน 2562 – พฤษภาคม 2563 - คณะกรรมการทุกระดับดำเนินการนิเทศกำกับ ติดตามและสะท้อนผลตามปฏิทินการนิเทศ	
ระยะที่ 3 ก้าวสู่ความเป็นเลิศ	มีนาคม – พฤษภาคม 2563 - รวบรวมข้อมูล วิเคราะห์ สรุป รายงานผล - ประชุมแลกเปลี่ยนเรียนรู้ - ยกย่อง ชมเชย มอบเกียรติบัตร สร้างขวัญและ กำลังใจ - ประชาสัมพันธ์ ผลการดำเนินงาน	

ภาคผนวก

ภาคผนวก ก

เครื่องมือการนิเทศ กำกับ ติดตาม ประเมินผล และรายงานผล

- ตัวชี้วัดและเกณฑ์การประเมิน
- นักเรียน
- ครู
- ผู้บริหารสถานศึกษา
- การดำเนินงานพื้นฐาน
- ประเมินสำนักงานเขตพื้นที่การศึกษา ประถมศึกษา

เครื่องมือการนิเทศ กำกับ ติดตาม ประเมินผลและรายงานผล

การนิเทศ กำกับ ติดตาม และรายงานผล ใช้เครื่องมือในการติดตามและประเมินผล การดำเนินงานการจัดการศึกษาทางไกลผ่านดาวเทียม กำหนดตัวชี้วัดรายการพิจารณา รายการพิจารณาและ เกณฑ์การให้คะแนนในระดับต่างๆ ประกอบด้วย 5 รายการ ดังนี้

- ฉบับที่ 1 ตัวชี้วัดและเกณฑ์การประเมินนักเรียน
- ฉบับที่ 2 ตัวชี้วัดและเกณฑ์การประเมินครู
- ฉบับที่ 3 ตัวชี้วัดและเกณฑ์การประเมินผู้บริหารสถานศึกษา
- ฉบับที่ 4 ตัวชี้วัดและเกณฑ์การประเมินการดำเนินงานพื้นฐาน
- ฉบับที่ 5 ตัวชี้วัดและเกณฑ์การประเมินสำนักงานเขตพื้นที่การศึกษาประถมศึกษา

ฉบับที่ 1 ตัวชี้วัดและเกณฑ์การประเมินนักเรียน

ที่	ตัวชี้วัด	รายการพิจารณา	เกณฑ์การให้คะแนน
1	นักเรียนมีคุณลักษณะอันพึงประสงค์ตามหลักสูตร	ร้อยละของนักเรียนที่ผ่านเกณฑ์การประเมินคุณลักษณะอันพึงประสงค์ตามหลักสูตร	1.นักเรียนผ่านเกณฑ์การประเมินร้อยละ80 ขึ้นไป ได้ 4 คะแนน 2.นักเรียนผ่านเกณฑ์การประเมินร้อยละ60-79 ได้ 3 คะแนน 3.นักเรียนผ่านเกณฑ์การประเมินร้อยละ50-59 ได้ 2 คะแนน 4.นักเรียนผ่านเกณฑ์การประเมินต่ำกว่าร้อยละ 50 ได้ 1 คะแนน
2	นักเรียนมีทักษะการอ่านคิดวิเคราะห์และเขียนตามหลักสูตร	ร้อยละของนักเรียนที่ผ่านเกณฑ์การประเมินทักษะการอ่าน คิดวิเคราะห์ และเขียน	1.นักเรียนผ่านเกณฑ์การประเมินร้อยละ80 ขึ้นไป ได้ 4 คะแนน 2.นักเรียนผ่านเกณฑ์การประเมินร้อยละ60-79 ได้ 3 คะแนน 3.นักเรียนผ่านเกณฑ์การประเมินร้อยละ50-59 ได้ 2 คะแนน 4.นักเรียนผ่านเกณฑ์การประเมินต่ำกว่าร้อยละ 50 ได้ 1 คะแนน
3	นักเรียนมีความรู้ตามหลักสูตร	1.คะแนนเฉลี่ยการทดสอบ O-NET ชั้น ป.6 สูงกว่าระดับสำนักงานคณะกรรมการการศึกษาขั้นพื้นฐาน หรือ เพิ่มขึ้นจากปีการศึกษาที่ผ่านมา ไม่น้อยกว่าร้อยละ 5 2.คะแนนเฉลี่ยการทดสอบ NT ชั้น ป.3 สูงกว่า ระดับสำนักงานคณะกรรมการการศึกษาขั้นพื้นฐาน หรือ เพิ่มขึ้นจากปีการศึกษาที่ผ่านมา ไม่น้อยกว่าร้อยละ 5	ให้คะแนนจาก 6 รายการ คือ 1.ชั้น ป.6 เป็นไปตามเกณฑ์พิจารณา ได้ 1 คะแนน 2.ชั้น ป.3 เป็นไปตามเกณฑ์พิจารณา ได้ 1 คะแนน 3.ชั้น ป.1 เป็นไปตามเกณฑ์พิจารณา ได้ 0.5 คะแนน 4.ชั้น ป.2 เป็นไปตามเกณฑ์พิจารณา ได้ 0.5 คะแนน 5.ชั้น ป.4 เป็นไปตามเกณฑ์พิจารณา ได้ 0.5 คะแนน 6.ชั้น ป.5 เป็นไปตามเกณฑ์พิจารณา ได้ 0.5 คะแนน คะแนนตัวชี้วัดนี้ เต็ม 4 คะแนน ได้จากผลรวมคะแนน ข้อ 1+2+3+4+5+6

ที่	ตัวชี้วัด	รายการพิจารณา	เกณฑ์การให้คะแนน
		<p>3.คะแนนเฉลี่ยการทดสอบชั้น ป.2 หรือผลการทดสอบของโรงเรียน สูงกว่าระดับสำนักงานเขตพื้นที่การศึกษา ประถมศึกษา หรือ เพิ่มขึ้นจากปีการศึกษาที่ผ่านมา ไม่น้อยกว่าร้อยละ 5</p> <p>4.คะแนนเฉลี่ยการทดสอบของโรงเรียนชั้น ป.5 สูงกว่าระดับสำนักงานเขตพื้นที่การศึกษาประถมศึกษา หรือ เพิ่มขึ้นจากปีการศึกษาที่ผ่านมา ไม่น้อยกว่าร้อยละ 5</p> <p>5.คะแนนเฉลี่ยการทดสอบ ชั้น ป.1 เพิ่มขึ้นจากปีการศึกษาที่ผ่านมา ไม่น้อยกว่าร้อยละ 5</p> <p>6.คะแนนเฉลี่ยการทดสอบ ชั้น ป.4 เพิ่มขึ้นจากปีการศึกษาที่ผ่านมา ไม่น้อยกว่าร้อยละ 5</p>	

ฉบับที่ 2 ตัวชี้วัดและเกณฑ์การประเมินครู

ที่	ยุทธศาสตร์	ตัวชี้วัด	รายการพิจารณา	เกณฑ์การให้คะแนน
1	ครูต้องจัดสภาพห้องเรียนให้เหมาะสมเอื้อต่อการปฏิบัติกิจกรรมตามแผนการจัดการเรียนรู้	1.การจัดห้องเรียนได้เหมาะสมและเอื้อต่อ	1.ระบบสัญญาณภาพและเสียงใช้การได้ดี	1.ปฏิบัติได้ครบทั้ง 4 รายการได้ 4 คะแนน 2.ปฏิบัติรายการที่ 1 และปฏิบัติรายการอื่น

		การเรียนรู้	2.การจัดโต๊ะ เก้าอี้นักเรียนเหมาะสม 3.ห้องเรียนสะอาด 4.ห้องเรียนเป็นระเบียบ	อีก 2 รายการ ได้ 3 คะแนน 3.ปฏิบัติรายการที่ 1 และปฏิบัติรายการอื่น อีก 1 รายการ ได้ 2 คะแนน 4.ปฏิบัติได้ 1 รายการ ได้ 1 คะแนน
2	ครูต้องเตรียมการสอนล่วงหน้า ทั้งสื่อ วัสดุ อุปกรณ์ ใบงาน ใบความรู้และกิจกรรมเสริม ตามที่คู่มือครูพระราชทานสอนทางไกลผ่าน ดาวเทียมสำหรับโรงเรียนปลายทางกำหนด รวมมอบหมายงานให้นักเรียนเตรียมพร้อมในการเรียนครั้งต่อไป	2.เตรียมการสอน ล่วงหน้าและ มอบหมายงานครั้ง ต่อไป	1.ครูเตรียมสื่อวัสดุ และอุปกรณ์ 2.ครูเตรียมใบงานและใบความรู้ 3.นักเรียนมีการจัดเตรียมวัสดุ อุปกรณ์ 4.ครูเตรียมกิจกรรมเสริม	1.ปฏิบัติได้ 4 รายการ ได้ 4 คะแนน 2.ปฏิบัติได้ 3 รายการ ได้ 3 คะแนน 3.ปฏิบัติได้ 2 รายการ ได้ 2 คะแนน 4.ปฏิบัติได้ 1 รายการ ได้ 1 คะแนน
3	ครูต้องร่วมจัดการเรียนรู้ไปพร้อมกับครู โรงเรียนต้นทางและต้องเอาใจใส่ กำกับ ดูแล แนะนำนักเรียนให้ปฏิบัติกิจกรรมการเรียน ทุกครั้ง	3.ร่วมจัดการเรียนรู้ไปพร้อมกับครูโรงเรียน ต้นทาง	1.ร่วมจัดการเรียนรู้พร้อมกับครูโรงเรียน ต้นทางทุกครั้ง 2.ให้คำแนะนำเพิ่มเติม 3.ดูแลกำกับนักเรียนตลอดเวลาจัดการ เรียนการสอน 4.ช่วยแก้ปัญหาที่เกิดขึ้นระหว่าง การจัดการเรียนการสอน	1.ปฏิบัติได้ครบทั้ง 4 รายการ ได้ 4 คะแนน 2.ปฏิบัติรายการที่ 1 และ ปฏิบัติรายการอื่น อีก 2 รายการ ได้ 3 คะแนน 3.ปฏิบัติรายการที่ 1 และ ปฏิบัติรายการอื่น อีก 1 รายการ ได้ 2 คะแนน 4.ปฏิบัติได้ 1 รายการ ได้ 1 รายการ
ที่	ยุทธศาสตร์	ตัวชี้วัด	รายการพิจารณา	เกณฑ์การให้คะแนน
4.	ครูต้องสรุปสาระสำคัญร่วมกับนักเรียนหลังจาก กิจกรรมการเรียนรู้สิ้นสุดลงและบันทึกผลการ จัดการเรียนการสอนหลังสอนทุกครั้ง	4.สรุปสาระสำคัญ ร่วมกับนักเรียนและ บันทึกผลหลังการ จัดการเรียนการสอน ทุกครั้ง	1.สรุปสาระสำคัญร่วมกับนักเรียน 2.ทบทวนภาระงานของนักเรียน 3.บันทึกผลการจัดการเรียนการสอน ทุกครั้ง 4.นำผลการจัดการเรียนการสอนไปใช้ สอนซ่อมเสริม	ปฏิบัติได้ 4 รายการ ได้ 4 คะแนน ปฏิบัติได้ 3 รายการ ได้ 3 คะแนน ปฏิบัติได้ 2 รายการ ได้ 2 คะแนน ปฏิบัติได้ 1 รายการ ได้ 1 คะแนน
5.	ครูต้องวัดและประเมินผล เมื่อกิจกรรมการ	5.วัดผลและ	1.มีเครื่องมือวัดผลการเรียนรู้	ปฏิบัติได้ 4 รายการ ได้ 4 คะแนน

	เรียนรู้สิ้นสุดในแต่ละครั้ง แต่ละหน่วยการเรียนรู้ ทำให้ทราบว่าผลการเรียนรู้ของนักเรียน บรรลุจุดประสงค์การเรียนรู้หรือไม่ เพื่อปรับปรุงแก้ไขต่อไป	ประเมินผลหลังการ จัดการเรียนการสอน แต่ละหน่วยการเรียนรู้	2.ดำเนินการวัดผลการเรียนรู้ 3.รวบรวม วิเคราะห์ข้อมูล และ ประเมินผลการเรียนรู้ 4.นำผลการประเมินไปปรับปรุงการ เรียนการสอน	ปฏิบัติได้ 3 รายการ ได้ 3 คะแนน ปฏิบัติได้ 2 รายการ ได้ 2 คะแนน ปฏิบัติได้ 1 รายการ ได้ 1 คะแนน
6.	ครูต้องจัดกิจกรรมสอนซ่อมเสริมนอกตาราง ออกอากาศ เพื่อช่วยเหลือนักเรียนที่ไม่บรรลุ จุดประสงค์การเรียนรู้ หรือให้ความรู้เพิ่มเติม แก่นักเรียน	6.จัดกิจกรรมสอน ซ่อมเสริมนอกตาราง ออกอากาศ	1.มีตารางสอนซ่อมเสริมนอกตาราง ออกอากาศ 2.มีการสอนซ่อมเสริมให้กับนักเรียนที่ไม่ บรรลุจุดประสงค์การเรียนรู้ในแต่ละกลุ่ม สาระการเรียนรู้ 3.มีบันทึกผลการสอนซ่อมเสริม 4.มีการจัดกิจกรรมให้ความรู้เพิ่มเติม	ปฏิบัติได้ 4 รายการ ได้ 4 คะแนน ปฏิบัติได้ 3 รายการ ได้ 3 คะแนน ปฏิบัติได้ 2 รายการ ได้ 2 คะแนน ปฏิบัติได้ 1 รายการ ได้ 1 คะแนน

ฉบับที่ 3 ตัวชี้วัดและเกณฑ์การประเมินผู้บริหารสถานศึกษา

ที่	ยุทธศาสตร์	ตัวชี้วัด	รายการพิจารณา	เกณฑ์การให้คะแนน
1	ผู้บริหารโรงเรียนต้องวางแผนการบริหาร จัดการอย่างเป็นระบบ ส่งเสริมสนับสนุน การ จัดการเรียนการสอนทางไกลผ่านดาวเทียม อย่างจริงจังและอำนวยความสะดวกให้การ จัดการเรียนการสอนเป็นไปอย่างมี ประสิทธิภาพและต่อเนื่อง	1.วางแผนการบริหาร จัดการอย่างเป็นระบบ ส่งเสริม สนับสนุน การ จัดการเรียนการสอน ทางไกลผ่านดาวเทียม อย่างจริง	1.มีนโยบายและแผนการจัดการศึกษา ปรากฏเป็นลายลักษณ์อักษรและผ่าน การเห็นชอบจากคณะกรรมการ สถานศึกษาขั้นพื้นฐาน 2.มีคณะกรรมการหรือผู้รับผิดชอบการ ดำเนินงานด้านการจัดการศึกษา 3.มีปฏิทินการดำเนินงานประจำปี การศึกษา	ปฏิบัติได้ 4 รายการ ได้ 4 คะแนน ปฏิบัติได้ 3 รายการ ได้ 3 คะแนน ปฏิบัติได้ 2 รายการ ได้ 2 คะแนน ปฏิบัติได้ 1 รายการ ได้ 1 คะแนน

			4.ดำเนินงานตามแผนและปฏิทินที่กำหนดไว้	
	2.อำนวยความสะดวกให้การจัดการเรียนการสอนเป็นไปอย่างมีประสิทธิภาพ		1.จัดครูเข้าสอนให้เหมาะสมกับบริบทของโรงเรียน 2.สนับสนุนสื่อ วัสดุอุปกรณ์ แหล่งเรียนรู้ และ External Hard Disk 3.สนับสนุนงบประมาณตามความต้องการจำเป็น 4.ให้คำปรึกษาแนะนำ และช่วยเหลือการจัดการเรียนการสอน	ปฏิบัติได้ 4 รายการ ได้ 4 คะแนน ปฏิบัติได้ 3 รายการ ได้ 3 คะแนน ปฏิบัติได้ 2 รายการ ได้ 2 คะแนน ปฏิบัติได้ 1 รายการ ได้ 1 คะแนน

ที่	ยุทธศาสตร์	ตัวชี้วัด	รายการพิจารณา	เกณฑ์การให้คะแนน
2.	ผู้บริหารโรงเรียนต้องเป็นผู้นำด้วยความมุ่งมั่นและนำพาครูทุกคน ทุกฝ่าย ตระหนักเห็นความสำคัญและให้ความร่วมมือดำเนินการอย่างจริงจังต่อเนื่อง	3.เป็นผู้นำด้วยความมุ่งมั่น ตั้งใจ ตระหนักเห็นความสำคัญและดำเนินการอย่างต่อเนื่อง	1.ครูและบุคลากรให้ความร่วมมือในการจัดการเรียนการสอน 2.ผู้บริหารแสดงออกถึงการตัดสินใจแก้ปัญหาในการดำเนินงานอย่างถูกต้องและเหมาะสม 3.ผู้บริหารเป็นผู้นำในการพัฒนาการเรียนการสอนทางไกลผ่านดาวเทียม 4.ผู้บริหารให้ความสำคัญและเอาใจใส่ดูแลการจัดการศึกษาทางไกลอย่างต่อเนื่อง	ปฏิบัติได้ 4 รายการ ได้ 4 คะแนน ปฏิบัติได้ 3 รายการ ได้ 3 คะแนน ปฏิบัติได้ 2 รายการ ได้ 2 คะแนน ปฏิบัติได้ 1 รายการ ได้ 1 คะแนน
3.	ผู้บริหารโรงเรียนต้องจัดหาเครื่องรับสัญญาณดาวเทียมและโทรทัศน์ขนาดเหมาะสมกับห้องเรียนและจำนวนนักเรียน ติดตั้งโทรทัศน์ให้	4.บำรุงรักษาเครื่องรับสัญญาณดาวเทียมและโทรทัศน์ให้พร้อมใช้	1.ดูแลระบบการรับสัญญาณดาวเทียมให้ใช้งานได้ดีอยู่เสมอ 2.ติดตั้งโทรทัศน์ให้มีความมั่นคง	ปฏิบัติได้ 4 รายการ ได้ 4 คะแนน ปฏิบัติได้ 3 รายการ ได้ 3 คะแนน ปฏิบัติได้ 2 รายการ ได้ 2 คะแนน

มีความสูงเหมาะสมกับระดับสายตา	งานอยู่เสมอ	แข็งแรง และปลอดภัย 3.ดูแลซ่อมแซม เครื่องรับสัญญาณและ โทรทัศน์ให้ใช้การได้อย่างต่อเนื่อง 4.ทำความสะอาดเครื่องรับสัญญาณและ โทรทัศน์ดาวเทียมอย่างสม่ำเสมอ	ปฏิบัติได้ 1 รายการ ได้ 1 คะแนน
-------------------------------	-------------	--	---------------------------------

ที่	ยุทธศาสตร์	ตัวชี้วัด	รายการพิจารณา	เกณฑ์การให้คะแนน
4.	ผู้บริหารโรงเรียนต้องจัดหาคู่มือสอนทางไกลผ่านดาวเทียม	5.จัดหาคู่มือครูพระราชทานทางไกลผ่านดาวเทียมสำหรับปลายทางอย่างครบถ้วนสมบูรณ์	1.มีคู่มือครูพระราชทานสอนทางไกลผ่านดาวเทียมสำหรับโรงเรียนปลายทางฉบับปัจจุบัน 2.มีคู่มือครูพระราชทานสอนทางไกลผ่านดาวเทียมสำหรับโรงเรียนปลายทางเพียงพอกับชั้นเรียน 3.มีแนวปฏิบัติของโรงเรียนในการจัดการเรียนการสอนโดยใช้สื่อการศึกษาทางไกลผ่านดาวเทียม 4.มีเอกสารประกอบการเรียนการสอนอื่น ๆ ตามความเหมาะสม	ปฏิบัติได้ 4 รายการ ได้ 4 คะแนน ปฏิบัติได้ 3 รายการ ได้ 3 คะแนน ปฏิบัติได้ 2 รายการ ได้ 2 คะแนน ปฏิบัติได้ 1 รายการ ได้ 1 คะแนน
5.	ผู้บริหารโรงเรียนต้องนิเทศ ติดตาม การจัดการเรียนการสอนทุกห้องเรียนอย่างสม่ำเสมอ	6.นิเทศ ติดตาม การจัดการเรียนการสอนทางไกลผ่านดาวเทียมอย่างสม่ำเสมอ	1.มีแผนการนิเทศอย่างเป็นรูปธรรม 2.มีปฏิทินการนิเทศให้ทุกห้องเรียนได้รับการนิเทศอย่างน้อยสัปดาห์ละ 1 ครั้ง 3.มีการนิเทศและบันทึกผลการนิเทศตามปฏิทิน	ปฏิบัติได้ 4 รายการ ได้ 4 คะแนน ปฏิบัติได้ 3 รายการ ได้ 3 คะแนน ปฏิบัติได้ 2 รายการ ได้ 2 คะแนน ปฏิบัติได้ 1 รายการ ได้ 1 คะแนน

			4.สรุปและรายงานผลการนิเทศ	
--	--	--	---------------------------	--

เกณฑ์การประเมินระดับคุณภาพ

คะแนน 16.00 – 20.00	ได้ระดับคุณภาพ 4	หมายถึง ดีมาก	คะแนน 11.00 – 15.99	ได้ระดับคุณภาพ 3	หมายถึง ดี
คะแนน 6.00 – 10.99	ได้ระดับคุณภาพ 2	หมายถึง พอใช้	คะแนน 0.00 – 5.99	ได้ระดับคุณภาพ 1	หมายถึง ปรับปรุง

ฉบับที่ 4 ตัวชี้วัดและเกณฑ์การประเมินการดำเนินงานพื้นฐาน

33

ที่	ยุทธศาสตร์	ตัวชี้วัด	รายการพิจารณา	เกณฑ์การตัดสิน
1.	สภาพแวดล้อมของโรงเรียนและภายในห้องเรียน ต้องสะอาดและเป็นระเบียบ	1.ความสะอาด ความเป็นระเบียบ และสภาพแวดล้อมของห้องเรียน เอื้อต่อการเรียนรู้	1.ห้องเรียนและอุปกรณ์การเรียนต้องไม่มีฝุ่นละออง หยากใย และเศษขยะ 2.จัดวางสิ่งของ อุปกรณ์เป็นระเบียบ เป็นสัดส่วน สะดวกต่อการใช้งาน 3.จัดสภาพห้องเรียนให้มีความสว่างและ สีที่เหมาะสมเอื้อต่อการเรียนรู้	มีครบทุกรายการถือว่าผ่าน
2.	โทรทัศน์ขนาดเหมาะสมกับห้องเรียนและจำนวนนักเรียน ติดตั้งโทรทัศน์ให้มีความสูงเหมาะสมกับระดับสายตาของนักเรียน	2.การติดตั้งจอโทรทัศน์เหมาะสมกับระดับสายตาของนักเรียน	ติดตั้งจอโทรทัศน์เหมาะสมกับระดับสายตาของนักเรียน ความสูงจากพื้น ระหว่าง 1.20 – 1.50 เมตร	เป็นไปตามรายการพิจารณาถือว่าผ่าน
		3.ระยะห่างจากจอโทรทัศน์กับที่นั่งนักเรียนในแถวแรกมีความเหมาะสม	ระยะห่างจากจอโทรทัศน์กับที่นั่งนักเรียนในแถวแรก มีความเหมาะสม ระหว่าง 1.50 – 2.00 เมตร	เป็นไปตามรายการพิจารณาถือว่าผ่าน
		4.ระยะห่างจากจอโทรทัศน์กับที่นั่งนักเรียนในแถวแรกมีความเหมาะสม	นักเรียนทุกคนสามารถมองเห็น จอโทรทัศน์อย่างชัดเจนในแนวตรง โดยไม่มีการเอี้ยวตัวหรือเอี้ยวคอ	เป็นไปตามรายการพิจารณาถือว่าผ่าน
		5.ระดับความดังของเสียง	1.นักเรียนทุกคนได้ยินเสียงโทรทัศน์	มีครบทุกรายการถือว่าผ่าน

		โทรทัศน์ได้ยื่นชัดเจนและไม่ รบกวนห้องอื่น	อย่างชัดเจน 2.เสียงโทรทัศน์ไม่รบกวนห้องอื่น	
--	--	--	--	--

ที่	ยุทธศาสตร์	ตัวชี้วัด	รายการพิจารณา	เกณฑ์การตัดสิน
3.	บทบาทของครูต้องเอาใจใส่กำกับดูแลช่วยเหลือ นักเรียน ก่อนเรียน ระหว่างเรียน หลังเรียน	6.ครูเอาใจใส่ดูแลช่วยเหลือ นักเรียน	1.จัดเตรียมวัสดุอุปกรณ์สำหรับการเรียน การสอนล่วงหน้า 2.ช่วยเหลือแนะนำและตอบคำถามใน เนื้อหาสาระที่นักเรียนไม่เข้าใจหรือ เข้าใจคลาดเคลื่อน 3.ครูและนักเรียนร่วมสรุปผลงานที่ นักเรียนต้องปฏิบัติ 4.ครูตรวจผลงานนักเรียน	มีครบทุกรายการถือว่าผ่าน
4.	นักเรียนมีส่วนร่วมกิจกรรม และตั้งใจเรียนพร้อม กับนักเรียนโรงเรียนต้นทาง	7.นักเรียนมีส่วนร่วมกิจกรรมและ ตั้งใจเรียนพร้อมนักเรียน โรงเรียนต้นทาง	1.นักเรียนทุกคนร่วมทำกิจกรรมพร้อม กับนักเรียนโรงเรียนต้นทาง 2.นักเรียนทุกคนตั้งใจทำผลงานหรือ ชิ้นงานให้เสร็จตามกำหนดเวลา	มีครบทุกรายการถือว่าผ่าน

เกณฑ์การประเมินระดับคุณภาพ

พิจารณาจากจำนวนตัวชี้วัด ทั้งหมด 7 ตัวชี้วัด ดังนี้

ผ่าน จำนวน 7 ตัวชี้วัด	ได้ระดับคุณภาพ 4 หมายถึง ดีมาก
ผ่าน จำนวน 5-6 ตัวชี้วัด	ได้ระดับคุณภาพ 3 หมายถึง ดี
ผ่าน จำนวน 3-4 ตัวชี้วัด	ได้ระดับคุณภาพ 2 หมายถึง พอใช้
ผ่าน จำนวน 1-2 ตัวชี้วัด	ได้ระดับคุณภาพ 1 หมายถึง ปรับปรุง

ฉบับที่ 5 ตัวชี้วัดและเกณฑ์การประเมินสำนักงานเขตพื้นที่การศึกษาประถมศึกษาศรีสะเกษ เขต 1

ที่	ตัวชี้วัด	รายการพิจารณา	เกณฑ์การให้คะแนน
1	มีนโยบายและแผนการส่งเสริมการจัดการศึกษาทางไกลผ่านดาวเทียมอย่างเป็นรูปธรรม	1.มีนโยบายและแผนการจัดการศึกษาทางไกลผ่านดาวเทียมอย่างเป็นรูปธรรม 2.มีคณะกรรมการดำเนินงานหรือผู้รับผิดชอบด้านการจัดการศึกษาทางไกล 3.มีปฏิทินการดำเนินงานประจำปีงบประมาณ 4.ดำเนินงานตามแผนและปฏิทินที่กำหนดไว้	ปฏิบัติได้ 4 รายการ ได้ 4 คะแนน ปฏิบัติได้ 3 รายการ ได้ 3 คะแนน ปฏิบัติได้ 2 รายการ ได้ 2 คะแนน ปฏิบัติได้ 1 รายการ ได้ 1 คะแนน
2	พัฒนาบุคลากรด้านการจัดการศึกษา	1.มีแผนงาน โครงการพัฒนาบุคลากรตามความต้องการจำเป็น 2.ดำเนินการพัฒนาบุคลากรตามแผนงาน โครงการที่กำหนด 3.นิเทศ กำกับ ติดตามการดำเนินงานของบุคลากร 4.ประเมินผลการพัฒนาบุคลากร	ปฏิบัติได้ 4 รายการ ได้ 4 คะแนน ปฏิบัติได้ 3 รายการ ได้ 3 คะแนน ปฏิบัติได้ 2 รายการ ได้ 2 คะแนน ปฏิบัติได้ 1 รายการ ได้ 1 คะแนน
3	นิเทศ กำกับ ติดตาม การจัดการเรียนการสอน	1.มีแผนการนิเทศอย่างเป็นรูปธรรม 2.มีปฏิทินการนิเทศให้ทุกโรงเรียนได้รับการนิเทศอย่างน้อยเดือนละ 1 ครั้ง 3.มีการนิเทศและบันทึกผลการนิเทศ ตามปฏิทิน 4.สรุปและรายงานผลการนิเทศ	ปฏิบัติได้ 4 รายการ ได้ 4 คะแนน ปฏิบัติได้ 3 รายการ ได้ 3 คะแนน ปฏิบัติได้ 2 รายการ ได้ 2 คะแนน ปฏิบัติได้ 1 รายการ ได้ 1 คะแนน
4	การประเมินและรายงานผล	1.มีแผนการประเมินผล 2.มีคณะกรรมการประเมินผล 3.ดำเนินการประเมินผล อย่างน้อยภาคเรียนละ 1 ครั้ง 4.สรุปและรายงานผล	ปฏิบัติได้ 4 รายการ ได้ 4 คะแนน ปฏิบัติได้ 3 รายการ ได้ 3 คะแนน ปฏิบัติได้ 2 รายการ ได้ 2 คะแนน ปฏิบัติได้ 1 รายการ ได้ 1 คะแนน

ที่	ตัวชี้วัด	รายการพิจารณา	เกณฑ์การให้คะแนน
5	การสร้างเครือข่ายการดำเนินงาน	1.จัดตั้งเครือข่ายโรงเรียนขนาดเล็กที่จัดการศึกษาทางไกล 2.ประสานการใช้ทรัพยากรร่วมกันของโรงเรียนในเครือข่ายและระหว่างเครือข่าย 3.ส่งเสริมและสนับสนุนการพัฒนาเครือข่ายให้มีความเข้มแข็ง 4.ประสานหน่วยงานภายนอกเพื่อสนับสนุนเครือข่ายให้มีความเข้มแข็ง	ปฏิบัติได้ 4 รายการ ได้ 4 คะแนน ปฏิบัติได้ 3 รายการ ได้ 3 คะแนน ปฏิบัติได้ 2 รายการ ได้ 2 คะแนน ปฏิบัติได้ 1 รายการ ได้ 1 คะแนน
6	การคัดเลือกผลการดำเนินงานที่มีวิธีปฏิบัติที่เป็นเลิศ	1.มีระบบการคัดเลือกผลงานของโรงเรียนที่มีวิธีปฏิบัติที่เป็นเลิศอย่างเป็นรูปธรรม 2.รวบรวมและจัดทำสารสนเทศวิธีปฏิบัติที่เป็นเลิศของโรงเรียนที่ประสบความสำเร็จ 3.แลกเปลี่ยนเรียนรู้และเผยแพร่วิธีปฏิบัติที่เป็นเลิศของโรงเรียนที่ประสบความสำเร็จ 4.ยกย่องเชิดชูเกียรติบุคลากร โรงเรียนที่ดำเนินการจัดการศึกษาทางไกลผ่านดาวเทียมได้ประสบผลสำเร็จ	ปฏิบัติได้ 4 รายการ ได้ 4 คะแนน ปฏิบัติได้ 3 รายการ ได้ 3 คะแนน ปฏิบัติได้ 2 รายการ ได้ 2 คะแนน ปฏิบัติได้ 1 รายการ ได้ 1 คะแนน

เกณฑ์การประเมินระดับคุณภาพ

คะแนน	18.00 – 24.00	ได้ระดับคุณภาพ 4	หมายถึง	ดีมาก
คะแนน	12.00 – 17.99	ได้ระดับคุณภาพ 3	หมายถึง	ดี
คะแนน	6.00 – 11.99	ได้ระดับคุณภาพ 2	หมายถึง	พอใช้
คะแนน	0.00 – 5.99	ได้ระดับคุณภาพ 1	หมายถึง	ปรับปรุง

ภาคผนวก ข

แบบบันทึกผลและแบบรายงานผล

ฉบับที่ 1/1 แบบบันทึกผลการประเมินคุณลักษณะอันพึงประสงค์ของนักเรียนตามหลักสูตรแกนกลาง
การศึกษาขั้นพื้นฐาน พุทธศักราช 2551

โรงเรียน.....กลุ่มโรงเรียน.....อำเภอ.....
สำนักงานเขตพื้นที่การศึกษาประถมศึกษาศรีสะเกษ เขต 1
ภาคเรียนที่.....พ.ศ.

คำชี้แจง : บันทึกผลการประเมินคุณลักษณะอันพึงประสงค์ของนักเรียนรายชั้น

ที่	ชั้น	จำนวน นักเรียน ทั้งหมด	ผลการประเมิน					
			ผ่าน		ดี		ดีเยี่ยม	
			จำนวน	ร้อยละ	จำนวน	ร้อยละ	จำนวน	ร้อยละ
1	ประถมศึกษาปีที่ 1							
2	ประถมศึกษาปีที่ 2							
3	ประถมศึกษาปีที่ 3							
4	ประถมศึกษาปีที่ 4							
5	ประถมศึกษาปีที่ 5							
6	ประถมศึกษาปีที่ 6							
รวม								

(ลงชื่อ).....ผู้รับรองข้อมูล

(.....)

ผู้อำนวยการโรงเรียน.....

วันที่.....

ฉบับที่ 1/2 แบบบันทึกผลการประเมินการอ่าน คติวิเคราะห์และเขียนตามหลักสูตรแกนกลาง
การศึกษาขั้นพื้นฐาน พุทธศักราช 2551

โรงเรียน.....กลุ่มโรงเรียน.....อำเภอ.....
สำนักงานเขตพื้นที่การศึกษาประถมศึกษาศรีสะเกษ เขต 1
ภาคเรียนที่.....พ.ศ.

คำชี้แจง : บันทึกผลการประเมินการอ่าน คติวิเคราะห์และเขียนของนักเรียน รายชั้นเรียน

ที่	ชั้น	จำนวน นักเรียน ทั้งหมด	ผลการประเมิน					
			ผ่าน		ดี		ดีเยี่ยม	
			จำนวน	ร้อยละ	จำนวน	ร้อยละ	จำนวน	ร้อยละ
1	ประถมศึกษาปีที่ 1							
2	ประถมศึกษาปีที่ 2							
3	ประถมศึกษาปีที่ 3							
4	ประถมศึกษาปีที่ 4							
5	ประถมศึกษาปีที่ 5							
6	ประถมศึกษาปีที่ 6							
รวม								

(ลงชื่อ).....ผู้รับรองข้อมูล
(.....)
ผู้อำนวยการโรงเรียน.....
วันที่.....

ฉบับที่ 1/3 แบบบันทึกผลสัมฤทธิ์ทางการเรียนของนักเรียน

โรงเรียน.....กลุ่มโรงเรียน.....อำเภอ.....
 สำนักงานเขตพื้นที่การศึกษาประถมศึกษาศรีสะเกษ เขต 1
 ภาคเรียนที่.....2.....ปีการศึกษา

คำชี้แจง : บันทึกผลสัมฤทธิ์ทางการเรียนของนักเรียน รายชั้นเรียน ประจำปีการศึกษา

1.คะแนนการทดสอบ O-NET ประจำปีการศึกษา.....

ชั้น	คะแนนเฉลี่ยร้อยละ (O-NET)					
	ระดับโรงเรียน			เปรียบเทียบกับ สพฐ.(ระดับประเทศ)		
	คะแนนเฉลี่ย ปีที่แล้ว	คะแนนเฉลี่ย ปีปัจจุบัน	ผลการ เปรียบเทียบ	คะแนนเฉลี่ย ของโรงเรียน ปีปัจจุบัน	คะแนนเฉลี่ย ระดับสพฐ. (ระดับประเทศ)	ผลการ เปรียบเทียบ
ประถมศึกษาปีที่ 6						

2.คะแนนการทดสอบ NT ประจำปีการศึกษา.....

ชั้น	คะแนนเฉลี่ยร้อยละ (O-NET)					
	ระดับโรงเรียน			เปรียบเทียบกับ สพฐ.(ระดับประเทศ)		
	คะแนนเฉลี่ย ปีที่แล้ว	คะแนนเฉลี่ย ปีปัจจุบัน	ผลการ เปรียบเทียบ	คะแนนเฉลี่ย ของโรงเรียน ปีปัจจุบัน	คะแนนเฉลี่ย ระดับสพฐ. (ระดับประเทศ)	ผลการ เปรียบเทียบ
ประถมศึกษาปีที่ 3						

(ลงชื่อ).....ผู้รับรองข้อมูล

(.....)

ผู้อำนวยการโรงเรียน.....

วันที่.....

หมายเหตุ รายงาน สำนักงานเขตพื้นที่การศึกษาประถมศึกษาศรีสะเกษ เขต 1

ปีละ 1 ครั้ง ภายใน 30 เมษายน ของทุกปี

ฉบับที่ 2 แบบประเมินครูผู้สอน

ชื่อครูผู้สอน.....นามสกุล

สอนชั้นประถมศึกษาปีที่.....โรงเรียน.....

สำนักงานเขตพื้นที่การศึกษาประถมศึกษาศรีสะเกษ เขต 1

คำชี้แจง

1. ผู้ประเมินศึกษารายละเอียดตัวชี้วัดและเกณฑ์การประเมินของรายการต่าง ๆ ในคู่มือการประเมิน
2. พิจารณาและประเมินผลการปฏิบัติหรือพฤติกรรมของผู้ถูกประเมิน แล้วบันทึกเครื่องหมาย ✓ ในช่องผลการประเมิน
3. แบบประเมินฉบับนี้สำหรับครูประเมินตนเองและผู้บริหารประเมินครูผู้สอน

ที่	ตัวชี้วัด	ผลการประเมิน			
		4	3	2	1
1	จัดห้องเรียนได้เหมาะสมและเอื้อต่อการเรียนรู้				
2	เตรียมการสอนล่วงหน้าและมอบหมายงานครั้งต่อไป				
3	ร่วมจัดการเรียนการสอนไปพร้อมกับครูต้นทาง				
4	สรุปสาระสำคัญร่วมกับนักเรียนและบันทึกผลหลังการจัดการเรียนการสอนทุกครั้ง				
5	วัดผลและประเมินผลหลังการจัดการเรียนการสอนแต่ละหน่วยการเรียนรู้				
6	จัดกิจกรรมสอนซ่อมเสริมนอกตารางออกอากาศ				
รวมเฉลี่ย					
สรุประดับคุณภาพ					

เกณฑ์การประเมินระดับคุณภาพ

คะแนน	18.00-24.00	ได้ระดับคุณภาพ 4	หมายถึง	ดีมาก
คะแนน	12.00-17.99	ได้ระดับคุณภาพ 3	หมายถึง	ดี
คะแนน	6.00-11.99	ได้ระดับคุณภาพ 2	หมายถึง	พอใช้
คะแนน	0.00- 5.99	ได้ระดับคุณภาพ 1	หมายถึง	ปรับปรุง

(ลงชื่อ).....ผู้ประเมิน
(.....)

(ลงชื่อ).....ผู้รับรองข้อมูล
(.....)

ตำแหน่ง.....

ผู้อำนวยการโรงเรียน.....

วันที่.....

วันที่.....

- หมายเหตุ 1. ครูประเมินตนเอง สัปดาห์ละ 1 ครั้ง
 2. ผู้บริหารประเมิน สัปดาห์ละ 1 ครั้ง
 3. เก็บรวบรวมข้อมูลไว้ที่ห้องเรียน / โรงเรียน

ฉบับที่ 3 แบบประเมินผู้บริหารสถานศึกษา

ชื่อผู้บริหารสถานศึกษา.....นามสกุล.....

() ไม่สอน () สอน ชั้นประถมศึกษาปีที่..... โรงเรียน.....

กลุ่มโรงเรียน.....สำนักงานเขตพื้นที่การศึกษาประถมศึกษาศรีสะเกษ เขต 1

ผู้ประเมิน ผู้บริหารโรงเรียน สำนักงานเขตพื้นที่การศึกษาประถมศึกษา

คำชี้แจง

1. ผู้ประเมินศึกษารายละเอียดตัวชี้วัดและเกณฑ์การประเมินของรายการต่าง ๆ ในคู่มือการประเมิน
2. พิจารณาและประเมินผลการปฏิบัติหรือพฤติกรรมของผู้ถูกประเมิน แล้วบันทึกเครื่องหมาย ✓ ในช่องผลการประเมิน
3. แบบประเมินฉบับนี้สำหรับผู้บริหารสถานศึกษาประเมินตนเองและสำนักงานเขตพื้นที่การศึกษาประถมศึกษาประเมินผู้บริหารสถานศึกษา

ที่	ตัวชี้วัด	คะแนนผลการประเมิน			
		4	3	2	1
1	วางแผนการบริหารจัดการอย่างเป็นระบบ ส่งเสริม สนับสนุน การจัดการเรียนการสอนทางไกลผ่านดาวเทียมอย่างจริงจัง				
2	อำนวยความสะดวกให้การจัดการเรียนการสอนเป็นไปอย่างมีประสิทธิภาพ				
3	เป็นผู้นำด้วยความมุ่งมั่น ตั้งใจ ตระหนัก เห็นความสำคัญและดำเนินการอย่างต่อเนื่อง				
4	บำรุงรักษาเครื่องรับสัญญาณดาวเทียมและโทรทัศน์ให้พร้อมใช้งานอยู่เสมอ				
5	จัดหาคู่มือครูพระราชทานสอนทางไกลผ่านดาวเทียมอย่างครบถ้วนสมบูรณ์				
6	นิเทศติดตาม การจัดการเรียนการสอนทางไกลผ่านดาวเทียมอย่างสม่ำเสมอ				
รวม					
เฉลี่ย					
สรุประดับคุณภาพ					

เกณฑ์การประเมินระดับคุณภาพ

คะแนน 18.00-24.00	ได้ระดับคุณภาพ 4	หมายถึง	ดีมาก
คะแนน 12.00-17.99	ได้ระดับคุณภาพ 3	หมายถึง	ดี
คะแนน 6.00-11.99	ได้ระดับคุณภาพ 2	หมายถึง	พอใช้
คะแนน 0.00- 5.99	ได้ระดับคุณภาพ 1	หมายถึง	ปรับปรุง

(ลงชื่อ).....ผู้ประเมิน
(.....)
ตำแหน่ง.....
วันที่.....

44

ฉบับที่ 4 แบบประเมินการดำเนินงานขั้นพื้นฐาน

ชื่อโรงเรียน.....กลุ่มโรงเรียน.....
อำเภอ.....สำนักงานเขตพื้นที่การศึกษาประถมศึกษาศรีสะเกษ เขต 1

คำชี้แจง

1. ผู้ประเมินศึกษารายละเอียดตัวชี้วัดและเกณฑ์การประเมินของรายการต่าง ๆ ในคู่มือการประเมิน
2. พิจารณาและประเมินผลการปฏิบัติหรือพฤติกรรมของผู้ถูกประเมิน แล้วบันทึกเครื่องหมาย ✓ ในช่องผลการประเมิน
3. แบบประเมินฉบับนี้สำหรับผู้บริหารสถานศึกษาประเมินตนเองและสำนักงานเขตพื้นที่การศึกษาประถมศึกษาประเมินผู้บริหารสถานศึกษา

ที่	ตัวชี้วัด	คะแนนผลการประเมิน			
		4	3	2	1
1	ความสะอาดและเป็นระเบียบและสภาพแวดล้อมของห้องเรียนเอื้อต่อการเรียนรู้				
2	การติดตั้งจอโทรทัศน์เหมาะสมกับระดับสายตา ระหว่าง 1.20-1.50 เมตร				
3	ระยะห่างระหว่างจอโทรทัศน์กับที่นั่งนักเรียนในแถวแรก ระหว่าง 1.50-2.00 เมตร				
4	นักเรียนทุกคนสามารถมองเห็นจอโทรทัศน์ได้อย่างชัดเจน				
5	ระดับความดังของเสียงโทรทัศน์ได้ยินชัดเจนและไม่รบกวนห้องอื่น				
6	ครูเอาใจใส่ดูแลช่วยเหลือนักเรียน				
7	นักเรียนมีส่วนร่วมกิจกรรม และตั้งใจเรียนพร้อมกับนักเรียนโรงเรียนต้นทาง				
รวมเฉลี่ย					
สรุประดับคุณภาพ					

เกณฑ์การประเมินระดับคุณภาพ

คะแนน 22.00 - 28.00	ได้ระดับคุณภาพ 4	หมายถึง	ดีมาก
คะแนน 14.00 - 21.99	ได้ระดับคุณภาพ 3	หมายถึง	ดี
คะแนน 7.00 - 13.99	ได้ระดับคุณภาพ 2	หมายถึง	พอใช้
คะแนน 0.00 - 6.99	ได้ระดับคุณภาพ 1	หมายถึง	ปรับปรุง

หมายเหตุ

1. รายงาน สพป.ศรีสะเกษ เขต 1 ภาคเรียนละ 1

ครั้ง

ครั้งที่ 1 ภายใน 30 พ.ค.

ครั้งที่ 2 ภายใน 31 พ.ย.

(ลงชื่อ).....ผู้ประเมิน
(.....)

ตำแหน่ง.....

วันที่.....

(ลงชื่อ).....ผู้รับรอง
(.....)

ตำแหน่ง.....

วันที่.....

ฉบับที่ 5 แบบประเมินสำนักงานเขตพื้นที่การศึกษาประถมศึกษา

สำนักงานเขตพื้นที่การศึกษาประถมศึกษาศรีสะเกษ เขต 1

คำชี้แจง

1. ผู้ประเมินศึกษารายละเอียดตัวชี้วัดและเกณฑ์การประเมินของรายการต่าง ๆ ในคู่มือการประเมิน
2. พิจารณาและประเมินผลการปฏิบัติหรือพฤติกรรมของผู้ถูกประเมิน แล้วบันทึกเครื่องหมาย ✓ ในช่องผลการประเมิน
3. แบบประเมินฉบับนี้สำหรับสำนักงานเขตพื้นที่การศึกษาประถมศึกษาประเมินตนเองและสำนักงานคณะกรรมการการศึกษาขั้นพื้นฐานประเมินสำนักงานเขตพื้นที่การศึกษาประถมศึกษา

ที่	ตัวชี้วัด	คะแนนผลการประเมิน			
		4	3	2	1
1	มีนโยบายและแผนการส่งเสริมการจัดการศึกษาทางไกลผ่านดาวเทียมอย่างเป็นรูปธรรม				
2	พัฒนาบุคลากรด้านการจัดการศึกษา				
3	นิเทศ กำกับ ติดตาม การจัดการเรียนการสอน				
4	ประเมินผลและรายงานผล				
5	สร้างเครือข่ายการดำเนินงาน				
6	คัดเลือกผลการดำเนินงานที่มีวิธีปฏิบัติเป็นเลิศและเผยแพร่				
	รวมเฉลี่ย				
	สรุประดับคุณภาพ				

เกณฑ์การประเมินระดับคุณภาพ

คะแนน	18.00-24.00	ได้ระดับคุณภาพ 4	หมายถึง	ดีมาก
คะแนน	12.00-17.99	ได้ระดับคุณภาพ 3	หมายถึง	ดี
คะแนน	6.00-11.99	ได้ระดับคุณภาพ 2	หมายถึง	พอใช้
คะแนน	0.00- 5.99	ได้ระดับคุณภาพ 1	หมายถึง	ปรับปรุง

(ลงชื่อ).....ผู้ประเมิน

(.....)

ตำแหน่ง ผู้อำนวยการสำนักงานเขตพื้นที่การศึกษาประถมศึกษาศรีสะเกษ เขต 1

วันที่.....

ภาคผนวก ค

แบบรายงาน

แบบรายงานที่ 1
รายงานผลการประเมินคุณลักษณะอันพึงประสงค์ของนักเรียนรายชั้นเรียน

โรงเรียน.....กลุ่มโรงเรียน.....อำเภอ.....
สำนักงานเขตพื้นที่การศึกษาประถมศึกษาศรีสะเกษ เขต 1
ภาคเรียนที่..... ปีการศึกษา

คำชี้แจง : กรอกข้อมูลลงในตาราง โดยใช้ข้อมูลการประเมินคุณลักษณะอันพึงประสงค์ของนักเรียน
รายชั้นเรียน จากเอกสาร ฉบับที่ 1/1 แบบบันทึกผลการประเมินคุณลักษณะอันพึงประสงค์
ของนักเรียนตามหลักสูตรแกนกลางการศึกษาขั้นพื้นฐาน พุทธศักราช 2551

ที่	ชั้น	จำนวน นักเรียน ทั้งหมด	ผลการประเมิน					
			ผ่าน		ดี		ดีเยี่ยม	
			จำนวน	ร้อยละ	จำนวน	ร้อยละ	จำนวน	ร้อยละ
1	ประถมศึกษาปีที่ 1							
2	ประถมศึกษาปีที่ 2							
3	ประถมศึกษาปีที่ 3							
4	ประถมศึกษาปีที่ 4							
5	ประถมศึกษาปีที่ 5							
6	ประถมศึกษาปีที่ 6							
รวม								

สรุปผลการประเมินคุณลักษณะอันพึงประสงค์

จำนวนนักเรียนทั้งหมด.....คน

จำนวนนักเรียนที่มีผลการประเมินอยู่ในระดับ ผ่าน และดี และดีเยี่ยม รวม จำนวน.....คน

จำนวนนักเรียนที่มีผลการประเมินอยู่ในระดับ ผ่าน และดี และดีเยี่ยม คิดเป็นร้อยละ.....

ลงชื่อ.....ผู้รายงาน
(.....)

ผู้อำนวยการโรงเรียน.....
วันที่.....

หมายเหตุ : รายงาน สพป.ศรีสะเกษ เขต 1 ภาคเรียนละ 1 ครั้ง
ครั้งที่ 1 ภายใน 30 เมษายน ของทุกปี
ครั้งที่ 2 ภายใน 30 ตุลาคม ของทุกปี

แบบรายงานที่ 2
รายงานผลการประเมินการอ่าน คิดวิเคราะห์ และเขียน รายชั้นเรียน
ตามหลักสูตรแกนกลางการศึกษาขั้นพื้นฐาน พุทธศักราช 2551

โรงเรียน.....กลุ่มโรงเรียน.....อำเภอ.....
 สำนักงานเขตพื้นที่การศึกษาประถมศึกษาศรีสะเกษ เขต 1
 ภาคเรียนที่..... ปีการศึกษา

คำชี้แจง : กรอกข้อมูลลงในตาราง โดยใช้ข้อมูลการประเมินการอ่าน คิดวิเคราะห์ และเขียนของนักเรียน
 รายชั้นเรียน จากเอกสาร ฉบับที่ 1/2 แบบบันทึกผลการประเมินการอ่าน คิดวิเคราะห์และเขียน
 ตามหลักสูตรแกนกลางการศึกษาขั้นพื้นฐาน พุทธศักราช 2551

ที่	ชั้น	จำนวน นักเรียน ทั้งหมด	ผลการประเมิน					
			ผ่าน		ดี		ดีเยี่ยม	
			จำนวน	ร้อยละ	จำนวน	ร้อยละ	จำนวน	ร้อยละ
1	ประถมศึกษาปีที่ 1							
2	ประถมศึกษาปีที่ 2							
3	ประถมศึกษาปีที่ 3							
4	ประถมศึกษาปีที่ 4							
5	ประถมศึกษาปีที่ 5							
6	ประถมศึกษาปีที่ 6							
รวม								

สรุปผลการประเมินคุณลักษณะอันพึงประสงค์

จำนวนนักเรียนทั้งหมด.....คน

จำนวนนักเรียนที่มีผลการประเมินอยู่ในระดับ ผ่าน และดี และดีเยี่ยม รวม จำนวน.....คน

จำนวนนักเรียนที่มีผลการประเมินอยู่ในระดับ ผ่าน และดี และดีเยี่ยม คิดเป็นร้อยละ.....

ลงชื่อ.....ผู้รายงาน
 (.....)

ผู้อำนวยการโรงเรียน.....
 วันที่.....

หมายเหตุ : รายงาน สพป.ศรีสะเกษ เขต 1 ภาคเรียนละ 1 ครั้ง
 ครั้งที่ 1 ภายใน 30 เมษายน ของทุกปี
 ครั้งที่ 2 ภายใน 30 ตุลาคม ของทุกปี

แบบรายงานที่ 3
ผลการประเมินครูผู้สอน

โรงเรียน.....กลุ่มโรงเรียน.....อำเภอ.....
สำนักงานเขตพื้นที่การศึกษาประถมศึกษาศรีสะเกษ เขต 1
ภาคเรียนที่..... ปีการศึกษา

คำชี้แจง : กรอกข้อมูลลงในตาราง โดยใช้ข้อมูลคะแนนผลการประเมิน ตามตัวชี้วัดทั้งหมด 6 ตัวชี้วัด และระดับคุณภาพ ของครูผู้สอนรายคน จากเอกสารฉบับที่ 2 แบบประเมินครูผู้สอน

ที่	ชื่อ-นามสกุล	สอนชั้น ประถมศึกษา ปีที่	คะแนนผลการประเมินตามตัวชี้วัด						สรุประดับ คุณภาพ
			ตช.1	ตช.2	ตช.3	ตช.4	ตช.5	ตช.6	
1									
2									
3									
4									
5									
6									
รวม									
ร้อยละ									

สรุประดับคุณภาพ

จำนวนครูทั้งหมด	จำนวนครูที่ได้ระดับคุณภาพ			
	1	2	3	4

ลงชื่อ.....ผู้รายงาน
(.....)

ผู้อำนวยการโรงเรียน.....
วันที่.....

หมายเหตุ : รายงาน สพป.ศรีสะเกษ เขต 1 ภาคเรียนละ 1 ครั้ง
ครั้งที่ 1 ภายใน 30 เมษายน ของทุกปี
ครั้งที่ 2 ภายใน 30 ตุลาคม ของทุกปี